



AUBRAC  
PIERREFORTAIS  
PLANÈZE TRUYÈRE  
CALDAGUÈS MARGERIDE

**Saint-flour**  
**COMMUNAUTÉ**



## **Commission Sport et Activités de Pleine Nature**

**Réunion n°1 - 8 février 2021**



# **Présentation et rôle de la commission Sport et Activités de Pleine Nature**

### Les commissions thématiques dans le pacte de gouvernance

- Les commissions thématiques s'inscrivent dans le Pacte de gouvernance. Elles sont au nombre de 15 avec notamment les commissions « mobilité et transport scolaire » et « tourisme et thermalisme ».
- La commission Sport et Activités de Pleine Nature est composée de 14 membres :
  - Le Vice-Président en charge du sport et de la jeunesse qui préside cette commission
  - 1 autres élu référent issus également du bureau exécutif
  - 12 représentants des communes (élu communautaire ou conseiller municipal non élu communautaire) issus des 5 secteurs des conférences territoriales : Est, Ouest, Centre, Sud et Pôle urbain.
  - Deux agents des services accompagneront la commissions Sport et Activités de pleine nature : Florent Marjou, en charge du sport et des activités de pleine nature, et Angélique Viala, en charge du tourisme.

### Rôle et fonctionnement de la commission :

- Les commissions intercommunales sont chargées d'étudier les dossiers de leur compétence et de préparer les délibérations et les décisions qui seront soumises au conseil communautaire
- La commission n'a pas de pouvoir de décision
- La commission :
  - Émet des avis sur des sujets présentés
  - Formule des propositions qui sont ensuite examinées par le bureau exécutif puis validées par le conseil communautaire
- La commission doit avoir une vision intercommunale. Il convient de raisonner à l'échelle de l'ensemble du territoire et des 53 communes membres.
- Modalités de fonctionnement : pour chaque réunion, un secrétaire de séance sera désigné.
  - Le Président de la commission et le secrétaire établiront un compte-rendu sous 10 jours.
  - Proposition : le compte rendu est signé par le président de séance après validation par mail du secrétaire de séance

## Champ d'intervention de Saint-Flour Communauté

- Saint-Flour Communauté intervient dans le cadre du champ de ses compétences définies par ses statuts et de l'intérêt communautaire.
  
- Compétences facultatives
  - Au titre des activités de pleine nature et de loisirs
    - ✓ L'aménagement et l'entretien de sentiers de randonnées inscrits au PDIPR
    - ✓ L'aménagement et l'entretien des sentiers VTT FFC, GTMC Massif central, Grand Tour VTT Saint-Flour Horizons volcaniques
    - ✓ L'aménagement, la gestion et l'entretien des sites et équipements structurants d'activités de pleine nature à savoir :
      - Le site du bike parc et le site d'accrobranche de Coltines
      - La via-Ferrata du site de Turlande-Paulhenc (projet non réalisable)
      - Le domaine nordique de Prat de Bouc Haute Planèze et Cézens (bâtiments de Prat de Bouc, le Ché à Valuéjols),
      - Le domaine nordique de Saint-Urcize.

- Au titre du patrimoine et des paysages
  - ✓ L'aménagement et l'entretien de sentiers thématiques retenus au titre du Pays d'Art et d'Histoire
- Au titre de la construction, entretien et fonctionnement d'équipements culturels et sportifs d'intérêt communautaire et d'équipements de l'enseignement préélémentaire et élémentaire d'intérêt communautaire

Sont d'intérêt communautaire, les équipements sportifs suivants :

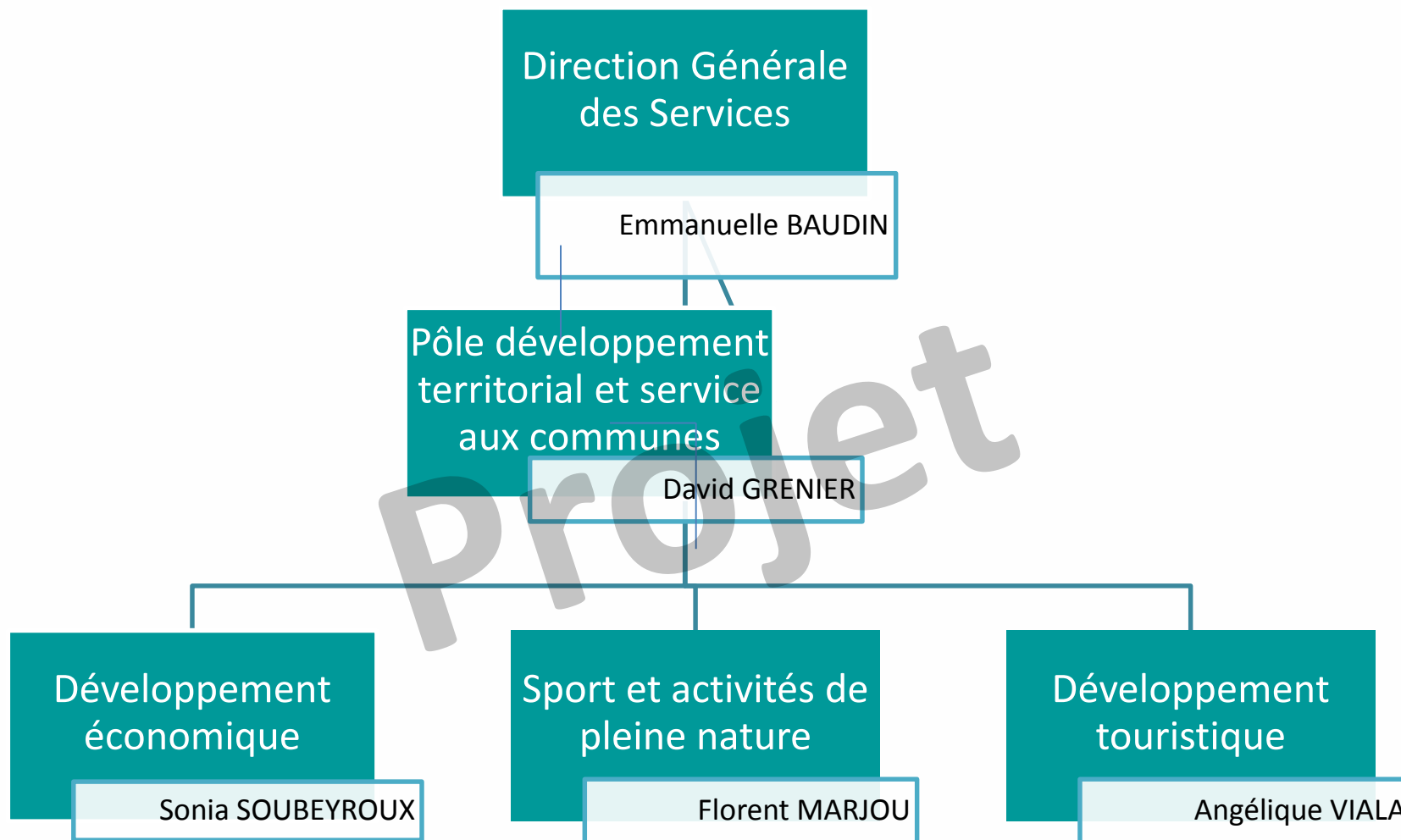
- ✓ Le complexe couvert multisports intercommunal - Saint Flour ;
- ✓ Le centre aqualudique intercommunal – Saint-Flour ;
- ✓ Le terrain de concours hippique intercommunal – Saint-Flour ;
- ✓ Le Centre équestre intercommunal - Pierrefort ;
- ✓ La Halle sportive et d'animation - Pierrefort ;
- ✓ Le futur Complexe de tennis couvert et paddle - Saint-Flour ;



# **Présentation du service Sport et Activités de pleine nature**

## ●●●● Présentation du service Sport et Activités de pleine nature

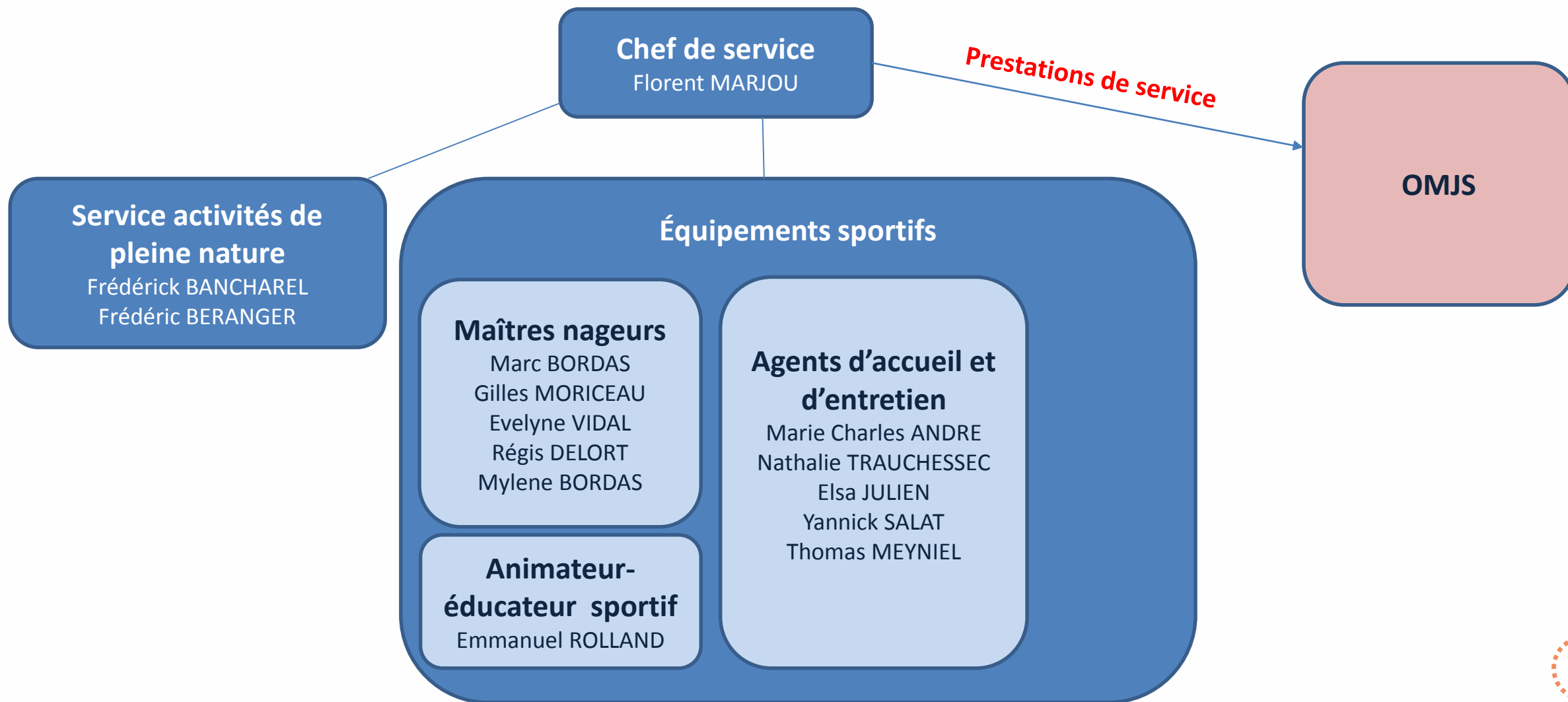
### Le service Sport et Activités de pleine nature





## ●●●● Présentation du service Sport et Activités de pleine nature

### Le service Sport et Activités de pleine nature





# **Etat des lieux du territoire dans le domaine du sport et des activités de pleine nature**

## Présentation de l'action de Saint-Flour Communauté sur le territoire dans le domaine du sport et des activités de pleine nature

L'intervention de Saint-Flour Communauté dans le domaine du sport s'inscrit soit au niveau de la réalisation des équipements soit au niveau du fonctionnement et de la gestion des équipements ou de l'animation.

- **Au niveau de la réalisation des équipements, l'engagement de Saint-Flour communauté peut se faire de plusieurs façons :**
  - Soit en portant les opération d'investissement (maître d'ouvrage)
  - Soit en participant financièrement (fonds de concours par exemple)
  - Soit en apportant son aide en matière d'ingénierie et de montage du projet (financements, marchés publics, suivi technique...)

## Présentation de l'action de Saint-Flour Communauté sur le territoire dans le domaine du sport et des activités de pleine nature

- **En terme de fonctionnement l'intervention de Saint-Flour Communauté se fait :**
  - Soit en gérant en régie directe l'équipement (centre aqualudique, Domaine nordique de Prat de Bouc)
  - Soit en déléguant la gestion (centre équestre de Pierrefort)
  - Soit en animant les différents sites et en mettant en place des événementiels

### Le complexe intercommunal

- **Situé à Saint-Flour (avenue de Besserette)**
- **Le complexe intercommunal a ouvert ses portes en novembre 2013**
- **Superficie de 4000m<sup>2</sup> comprenant :**
  - La salle omnisport : capacité de 646 places pouvant être portée à 900 places avec des gradins complémentaires
  - Un dojo
  - Un mur d'escalade
  - Une salle annexe
  
- **L'OMJS présent dans ce bâtiment est chargé de coordonner et de garantir le bon fonctionnement de son utilisation avec notamment l'élaboration des plannings d'utilisation scolaire et associatif**



#### ➤ **Coûts de gestion**

- Sur une année normale le montant des charges se situe entre 90 000€ et 100 000 €; les recettes sont d'environ 12 000 €

## ●●●● Les équipements communautaires

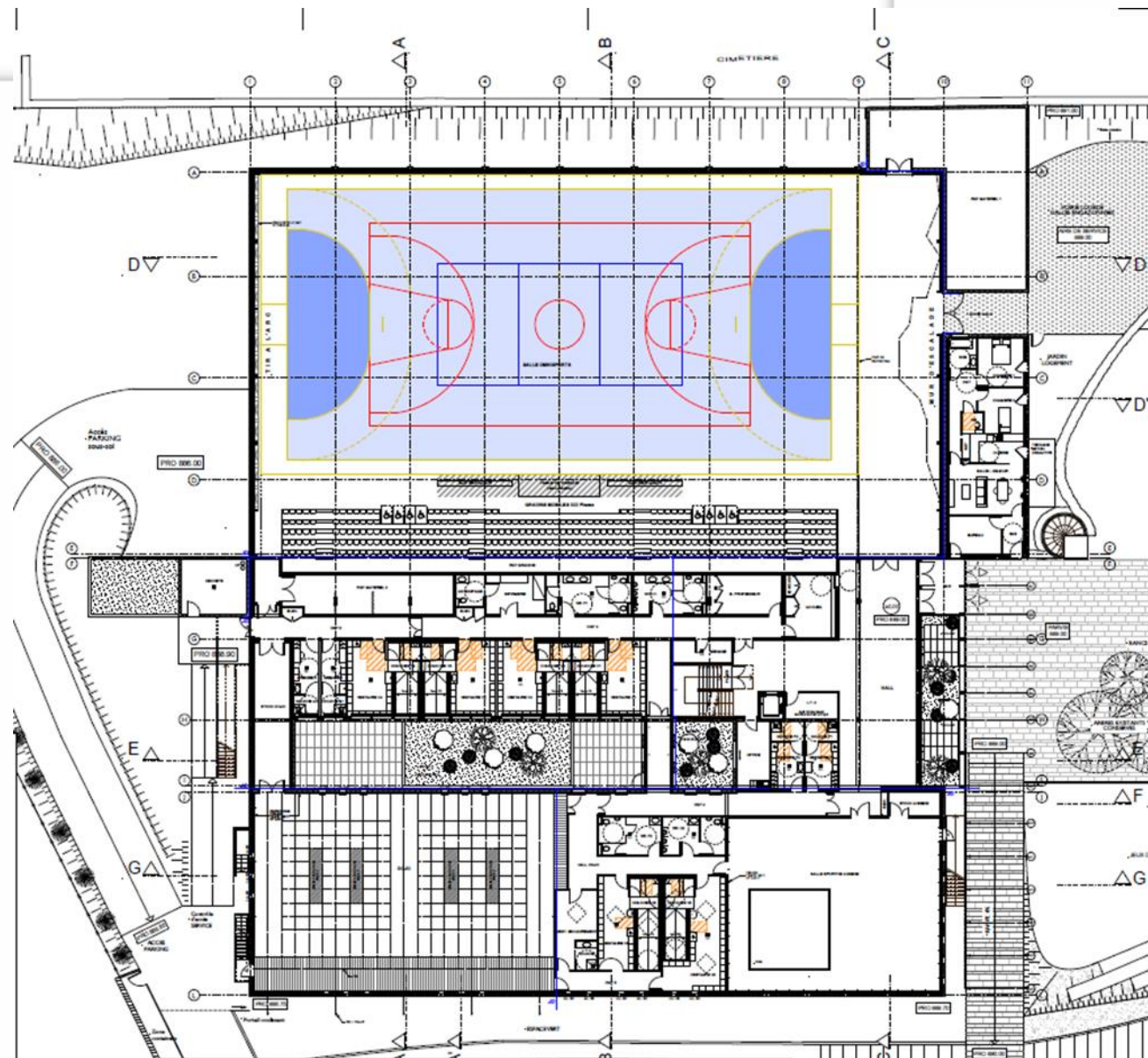
### Le complexe intercommunal

#### ➤ Fréquentation

- Le complexe est utilisé chaque jour de la semaine et sur une très grande amplitude horaire

#### ➤ Type de public et activités :

ASSOCIATIONS	NOMBRE DE LICENCIES	SCOLAIRES et divers
Karaté	20	Lycée de la Haute-Auvergne
Loisirs GV Cantal	40	Saint-Joseph
Sanflo Judo	39	Saint-Vincent
Les Archers	7	ITEP (ADSEA)
CJB15 (judo)	45	Blaise Pascal
SFHB	270	Mission Locale
Aikido	7	LEPA Volzac
Badminton	41	USEP
Escalade	116	Gendarmerie
Savate	40	
Shen Ming	20	
Tai chi	15	
<b>Total</b>	<b>660</b>	





## Planning Complexe salle omnisport 2020 / 2021

1T = du 01/09/20 au 20/11/20  
 2T = du 23/11/20 au 05/03/21  
 3T = du 08/03/21 au 02/07/21



- **Fréquentation :**  
Le complexe est utilisé par 12 associations et 9 établissements scolaires.
- Il est utilisé le dimanche après-midi pour les matches et les compétitions notamment le hand-ball, gym et aéromodélisme, futsal, lutte, judo

		8h	8h30	9h	9h30	10h	10h30	11h	11h30	12h	12h30	13h	13h30	14h	14h30	15h	15h30	16h	16h30	17h	17h30	18h	18h30	19h	19h30	20h	20h30	21h	21h30
Lundi	1T	Ménage			Blaise Pascal				St-Vincent Section <i>(sauf période 23/11 jusqu'au 05/02)</i>				LHA		St-Vincent			SFHB			Tir à l'arc								
	2T	Ménage			USEP (jusqu'à P3)				St-Vincent Section <i>(sauf période 23/11 jusqu'au 05/02)</i>				USEP (jusqu'à P3)		St-Vincent			SFHB			Tir à l'arc								
	3T	Ménage			Blaise Pascal				St-Vincent Section <i>(sauf période 23/11 jusqu'au 05/02)</i>				St-Vincent		St-Vincent			SFHB			Tir à l'arc								
Mardi	1T	LHA			Blaise Pascal				LHA - Section Handball				St-Vincent Section		ITEP		TAP		SFHB										
	2T	LHA			Blaise Pascal				LHA - Section Handball				St-Vincent Section		ITEP		TAP		SFHB										
	3T	LHA			Blaise Pascal				LHA - Section Handball				St-Vincent Section		USEP		TAP		SFHB										
Mercredi	1T	Blaise Pascal			Blaise Pascal				LHA - Section Handball				UNSS		SFHB			Tir à l'arc											
	2T	Blaise Pascal			LHA				LHA - Section Handball				UNSS		SFHB			Tir à l'arc											
	3T	LHA			USEP				LHA - Section Handball				UNSS		SFHB			Tir à l'arc											
Jeudi	1T	St-Vincent			St-Vincent				St-Vincent Section				ITEP (Nov/Déc) USEP (Janv/Fév)		Blaise Pascal		Badminton 17h45/22h												
	2T	St-Vincent			St-Vincent				St-Vincent Section				ITEP (Nov/Déc) USEP (Janv/Fév)		Blaise Pascal		Badminton 17h45/22h												
	3T	Blaise Pascal			Blaise Pascal				St-Vincent Section				LHA		LHA		Badminton 17h45/22h												
Vendredi	1T	Ménage			LHA				St-Vincent Section				LHA		USEP Besserette		SFHB												
	2T	Ménage			LEPA				St-Vincent Section				LHA		USEP Besserette		SFHB												
	3T	Ménage			LEPA				St-Vincent Section				LHA		USEP Besserette		SFHB												
Samedi	1T	SFHB			Compétitions en fonction des calendriers (SFHB national prioritaire)																								
	2T	SFHB			Compétitions en fonction des calendriers (SFHB national prioritaire)																								
	3T	SFHB			Compétitions en fonction des calendriers (SFHB national prioritaire)																								

### Planning Dojo Complexe Sportif 2020 / 2021

1T = du 01/09/20 au 20/11/20  
 2T = du 23/11/20 au 05/03/21  
 3T = du 08/03/21 au 02/07/21

		8h	8h30	9h	9h30	10h	10h30	11h	11h30	12h	12h30	13h	13h30	14h	14h30	15h	15h30	16h	16h30	17h	17h30	18h	18h30	19h	19h30	20h	20h30	21h	21h30	
Lundi	1T													LHA				St-Vincent												
	2T																													
	3T																													
Mardi	1T																													
	2T			Ménage																										
	3T																													
Mercredi	1T																													
	2T																													
	3T																													
Jeudi	1T																													
	2T																													
	3T																													
Vendredi	1T																													
	2T																													
	3T																													
Samedi	1T																													
	2T																													
	3T																													

### Salle Annexe Complexe Sportif 2020 / 2021

1T = du 01/09/20 au 20/11/20  
 2T = du 23/11/20 au 05/03/21  
 3T = du 08/03/21 au 02/07/21

		8h	8h30	9h	9h30	10h	10h30	11h	11h30	12h	12h30	13h	13h30	14h	14h30	15h	15h30	16h	16h30	17h	17h30	18h	18h30	19h	19h30	20h	20h30	21h	21h30	
Lundi	1T																													
	2T																													
	3T																													
Mardi	1T																													
	2T																													
	3T																													
Mercredi	1T																													
	2T																													
	3T																													
Jeudi	1T																													
	2T																													
	3T																													
Vendredi	1T																													
	2T																													
	3T																													
Samedi	1T																													
	2T																													
	3T																													

### Planning Mur d'Escalade Complexe Sportif 2020 / 2021

1T = du 01/09/20 au 20/11/20  
 2T = du 23/11/20 au 05/03/21

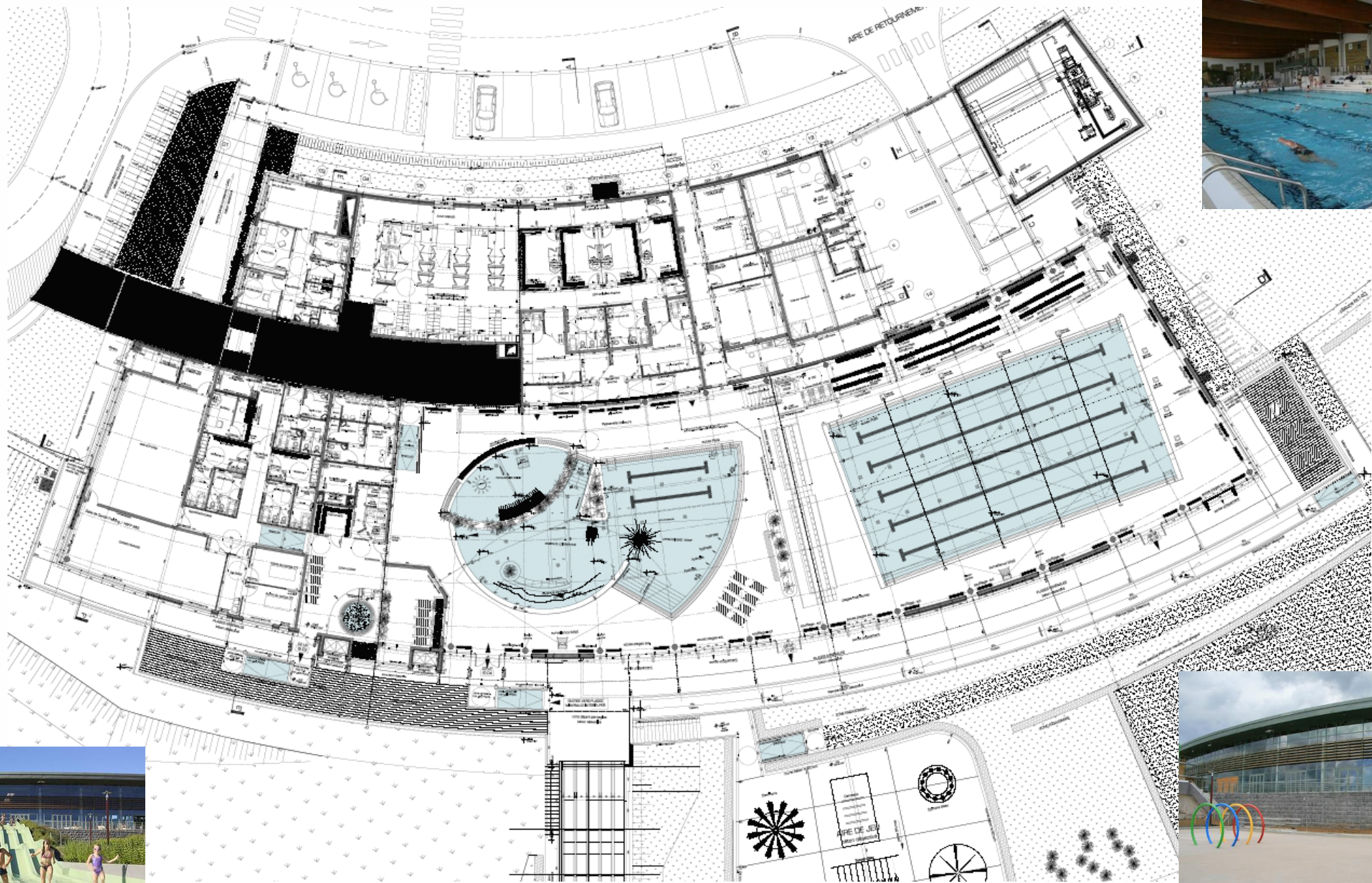
		8h	8h30	9h	9h30	10h	10h30	11h	11h30	12h	12h30	13h	13h30	14h	14h30	15h	15h30	16h	16h30	17h	17h30	18h	18h30	19h	19h30	20h	20h30	21h	21h30	
Lundi	1T																													
	2T																													
	3T																													
Mardi	1T																													
	2T																													
	3T																													
Mercredi	1T																													
	2T																													
	3T																													
Jeudi	1T																													
	2T																													
	3T																													
Vendredi	1T																													
	2T																													
	3T																													
Samedi	1T																													
	2T																													
	3T																													
Dimanche	1T																													
	2T																													
	3T																													



### Le centre aqualudique



- **Situé à Saint-Flour (D721 direction Chaudes-Aigues)**
- **Le centre aqualudique a ouvert ses portes en septembre 2009**
- **Il comprend :**
  - Un bassin sportif couvert de 312,5 m<sup>2</sup> (25mX12,5m)
  - Un bassin ludique de 225m<sup>2</sup>
  - Un espace cardio fitness d'environ 200m<sup>2</sup>
  - Un espace bien être d'environ 185m<sup>2</sup>
  - Un espace extérieur d'environ 1 200m<sup>2</sup> comprenant un pentagliss, une aire de jeux d'eau, aire engazonnée et un terrain de beach volley
- **Le centre aqualudique est géré en régie directe par Saint-Flour Communauté**
  - 5 maîtres nageur, 1 animateur éducateur sportif, 3 agents d'accueil et d'entretien, 2 agents techniques
- **Les charges de fonctionnement annuelles sont d'environ 917 000 € et les recettes d'environ 370 000 €**
- **Reste à charge**
  - CA 2019 : 651 000 € (subvention du budget général)
  - CA 2020 : 716 250 € (65 250 € d'impact de la cirse sanitaire – 651 000 € de subvention)





### Le centre aqualudique

#### ➤ Type de public et fréquentation

- Ouverture chaque jour de la semaine et sur une très grande amplitude horaire : du lundi au dimanche de 9h00 à 22h00
- Le centre aqualudique totalise environ 46 000 entrées par an
- Public individuel : 27 700 entrées
- Groupes et associations : 8 600 entrées
- Scolaires (primaires, collèges, lycées) : 7200 entrées
- Espace bien être : 600 entrées
- Espace forme : 2 100 entrées

#### ➤ Type d'activités

- Aquatiques : aquagym, aquabike, aquatraining, aquaéveil, aquajeunes, aquapalmes
- Espace bien être : sauna, spa, hammam, douches massantes, Sophrologue
- Espace forme : salle de gym-step, baby sport, musculation et cardio training. ...



## Le terrain de concours hippique intercommunal à Saint-Flour

- Situé à Volzac commune de Saint-Flour
- Réalisé par la communauté de communes du pays de Saint-Flour en 2004.
- Il comprend :
  - une carrière de concours
  - une carrière de détente
- Aménagement de tribunes en 2017
- Aménagement en août 2019 d'un bâtiment pour les tribunes de jury et une aire de stockage couverte



- **Gestion par Saint-Flour Communauté :**
  - Dépenses de fonctionnement : 14 000 €
  - Recettes de fonctionnement : 7 000 €
- **Utilisateurs :**
  - Centre équestre équi-club
  - Association St-Flour au Galop
  - MFR de Massalès

## ●●●● Les équipements communautaires

### Le Centre équestre intercommunal à Pierrefort

- Situé à Chabridet commune de Pierrefort
- Équipement réalisé en 2012
- Il est composé de :
  - Un terrain d'une superficie de 71 238m<sup>2</sup>
  - Un centre équestre de 1 413m<sup>2</sup> comprenant :
    - Un manège de 1 052m<sup>2</sup>
    - 9 box une sellerie
    - un local horse house
    - un local matériel d'entretien
    - un local attaches
    - un local matériel pédagogique
    - un local grain et foin
    - Un local douche pour chevaux
- Une maison de gardiennage de 400m<sup>2</sup>
- Une fumière



- Gestion confiée en DSP : SARL de Chabridet
- Dépenses de fonctionnement : 500 €
- Recettes de fonctionnement (loyers) : 11 400 €

## ●●●● Les équipements communautaires

### La Halle sportive et d'animations à Pierrefort

- La halle d'animations, est située à Pierrefort, rue du Planol
- ouverte au public depuis 2008
- Elle est composée de :
  - une aire de jeux de 1034 m<sup>2</sup>
  - une zone vestiaires
  - locaux annexes :
    - bureau professeur
    - Infirmerie
    - Rangements
    - office réchauffage
- Travaux pour l'aménagement d'un club house en cours depuis 2020



## La Halle sportive et d'animations à Pierrefort

### ➤ Gérée par Saint-Flour Communauté

- Entretien
- Gestion des plannings

### ➤ Coût de fonctionnement

- Dépenses : 29 700 €
- Recettes : 1 500 €

### ➤ Fréquentation et activités

- Collège et école primaire et UNSS
- Associations
- Familles rurales
- Badminton
- Basket
- Centre cérébrolésés
- Football
- Foyer d'accueil médicalisé
- Locations ponctuelles et événements (Tersons...)

PLANNING D'OCCUPATION DE LA HALLE D'ANIMATIONS								
du 01/09/2020 au 05/07/2021								
Horaires	Lundi	Mardi	Mercredi	Jeudi	Vendredi	Samedi	Dimanche	
8h15 - 9h								
9h - 9h30	FAM	Collège 8h15-12h00	Collège 8h15-12h00	Collège 8h15-12h00				
9h30 - 10h								
10h - 10h30								Ecole de foot entente Planèze Truyère
10h30 - 11h								
11h - 11h30								
11h30 - 12h								
12h - 12h30								
12h30-13h								
13h - 13h30								
13h30 - 14h	JSP 13h30-16h40	Collège 13h40 16h40	UNSS		Collège 13h40 16h40	Ecole primaire	Ecole de foot entente Planèze Truyère	
14h - 14h30			occasionnellement					
14h30 - 15h			13h30-16h40					
15h - 15h30								
15h30 - 16h								
16h - 16h30								
16h30 - 17h								
17h - 17h30								
17h30 - 18h								
18h - 18h30								
18h30 - 19h								
19h - 19h30								
19h30 - 20h								
20h - 20h30								
20h30 - 21h								
21h - 21h30								
21h30 - 22h								
22h - 22h30								



## ●●●● Les sentiers de randonnée pédestre

### Les GR et les GR de Pays (GRP)

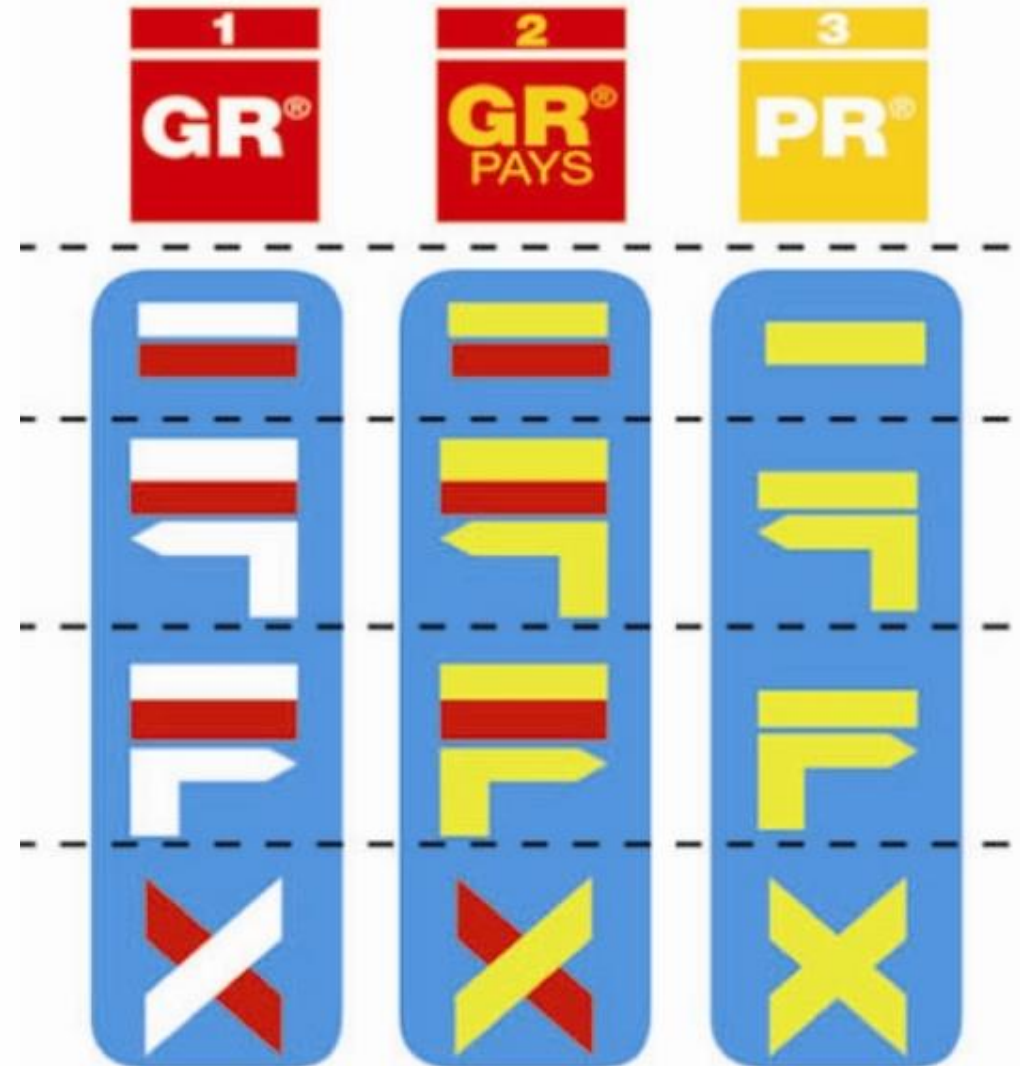
Leur balisage et leur entretien sont exclusivement réalisés par la Fédération Française de randonnée pédestre (FFRP)

- Les chemins de grande randonnée (GR), symbolisés par un rectangle aux bandes horizontales blanches et rouges. Ils sont réservés aux grandes itinérances traversant plusieurs départements.
- Les sentiers de grande randonnée de Pays (GRP) sont quant à eux des boucles représentées par des rectangles aux traits horizontaux jaunes et rouges.

### • Les chemins de petite randonnée (PR)

Le balisage de ces chemins est assuré par les communes ou leur intercommunalité

- Balisés par un rectangle de couleurs jaune, bleue ou verte (selon la durée), les PR, sont des petites boucles de quelques kilomètres.



# ●●●● Les sentiers de randonnée pédestre

## Les GR et GRP sur Saint-Flour Communauté :

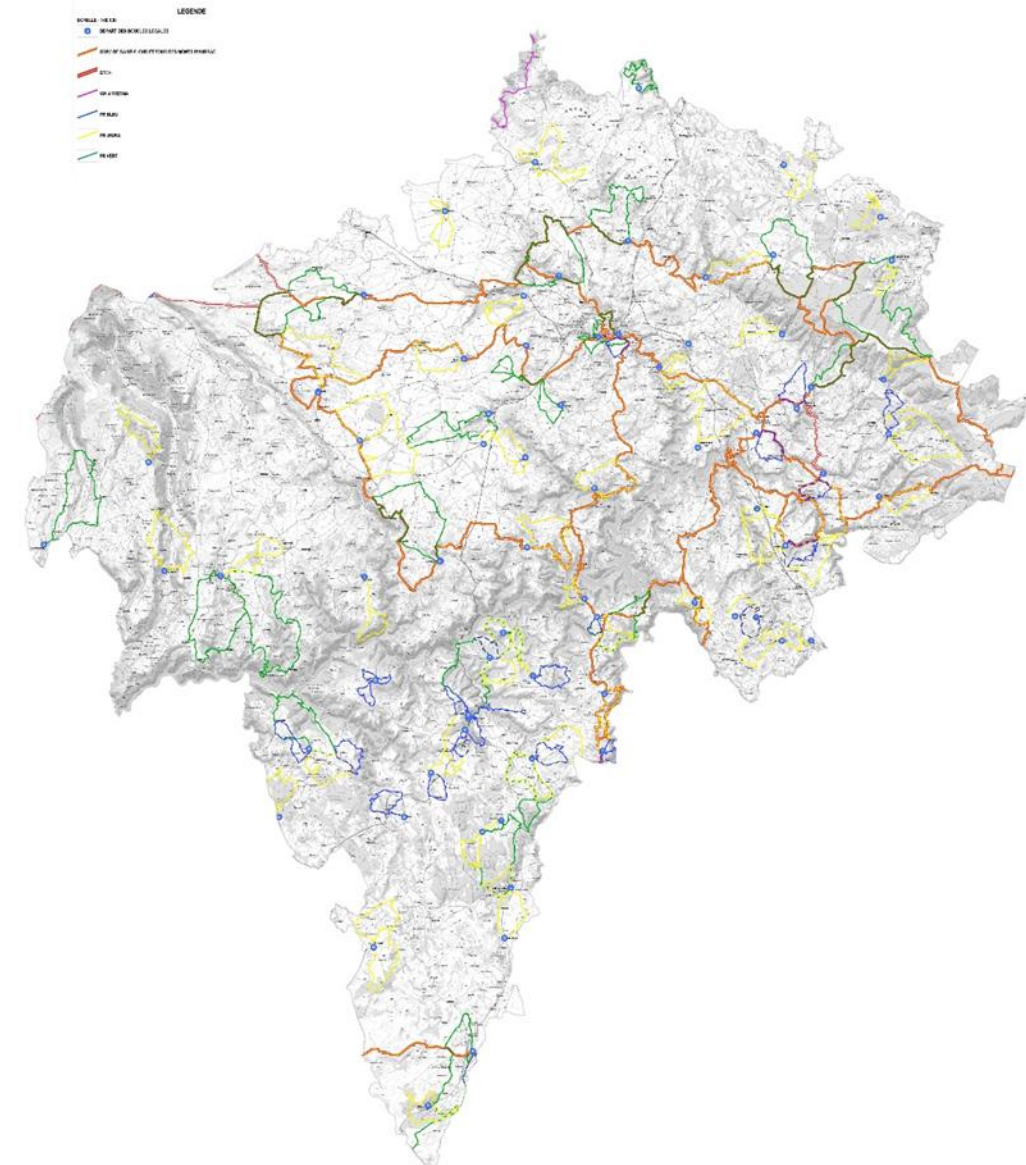
Avec plus de 387km Saint-Flour Communauté possède 70% des sentiers de grande randonnée du département du Cantal

## Les PR sur Saint-Flour Communauté :

Saint-Flour Communauté gère 102 Chemins de randonnée balisés de type PR inscrits ou en cours d'inscription au Plan Départemental des Itinéraires de Randonnée Pédestre

- ⇒ 27 bleus (égal ou inférieur à 2 heures de marche )
- ⇒ 53 jaunes (supérieur à 2H – inférieur 4H de marche)
- ⇒ 22 verts (4H de marche et plus)

Ils totalisent 903 km de sentiers balisés dont 370 km rebaisés en période de confinement.



## ●●●● Les sentiers de randonnée vélo

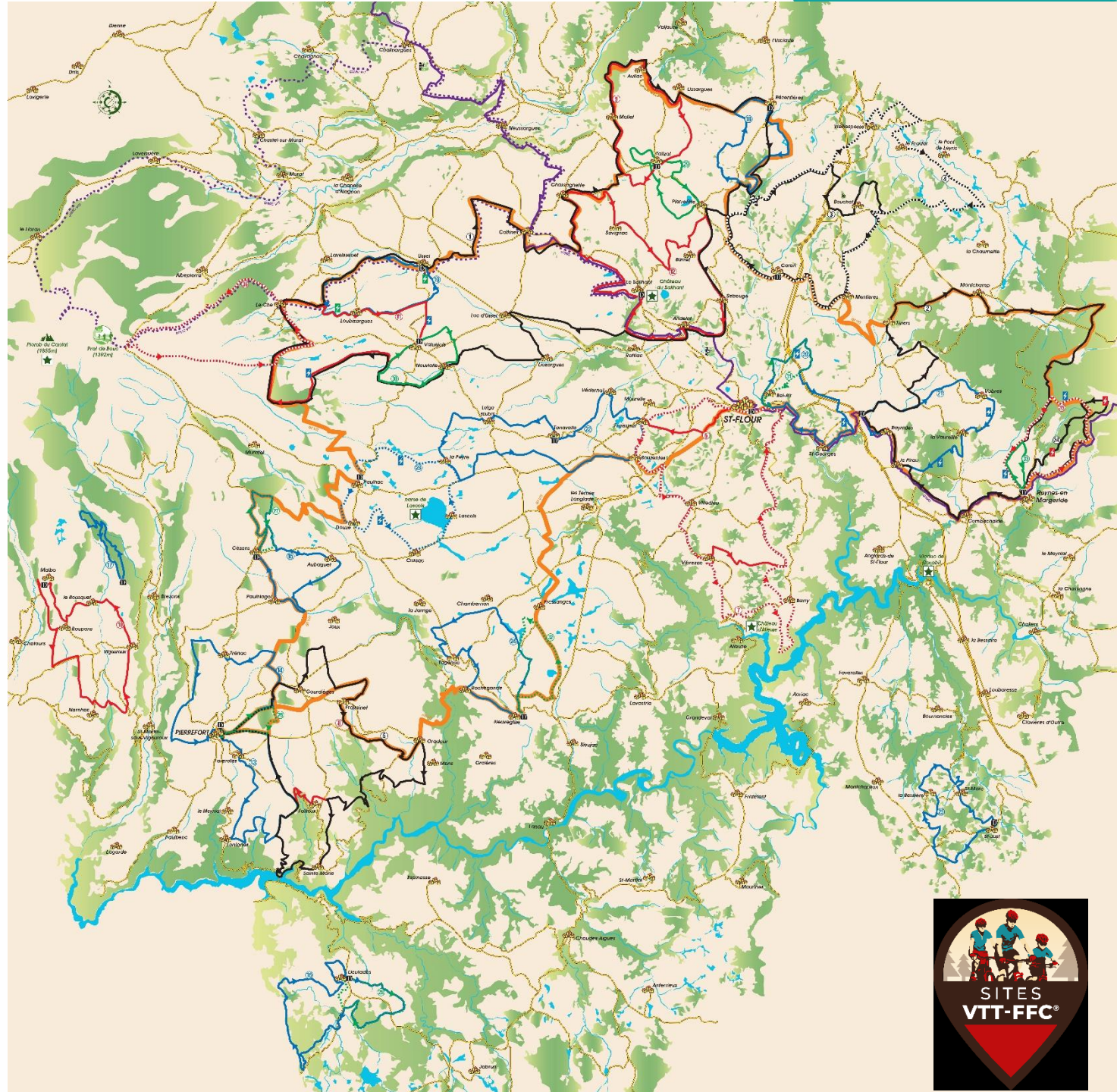
Un espace VTT FFC n°132 Saint-Flour Horizons volcaniques comprenant :

- 37 circuits balisés totalisant 890 km de sentiers balisés :
  - 6 noirs
  - 13 bleu
  - 9 rouges
  - 8 verts
  - 1 grand tour de 177km à faire en 5 étapes
  - 7 circuits avec balisage spécifique pour VAE



Un espace VTT FFC Aubrac Vallée du Lot :

- 5 circuits représentant 91km de sentiers balisés
- Entretien :
  - services techniques et service activités de pleine nature de Saint-Flour Communauté



# Le parcours du Grand Tour VTT Saint-Flour Horizons Volcaniques

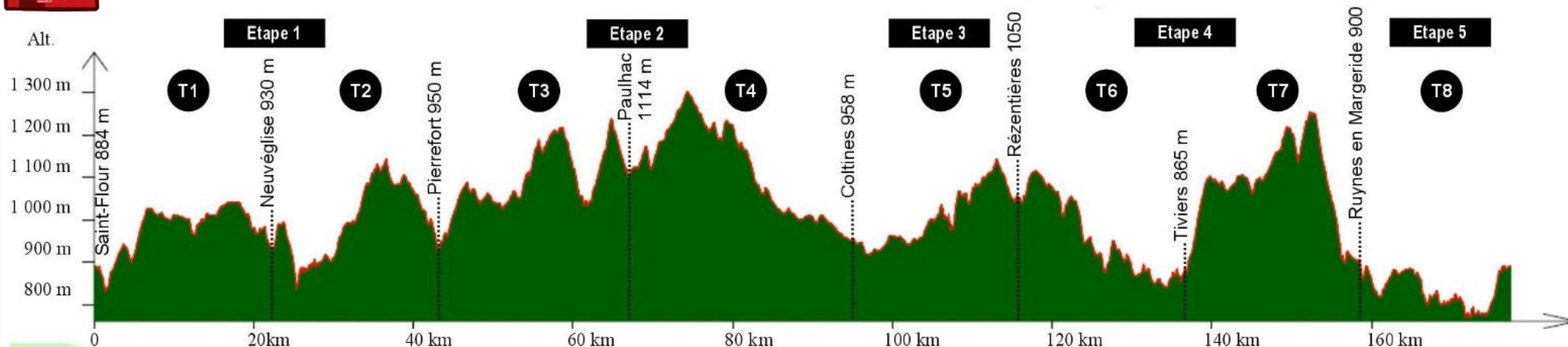


# ●●●● Grand Tour VTT Saint-Flour Horizons Volcaniques

Le grand tour VTT Saint-Flour Horizons Volcaniques est un circuit VTT permettant de découvrir le territoire de Saint-Flour Communauté en 5 étapes

## ● Le parcours

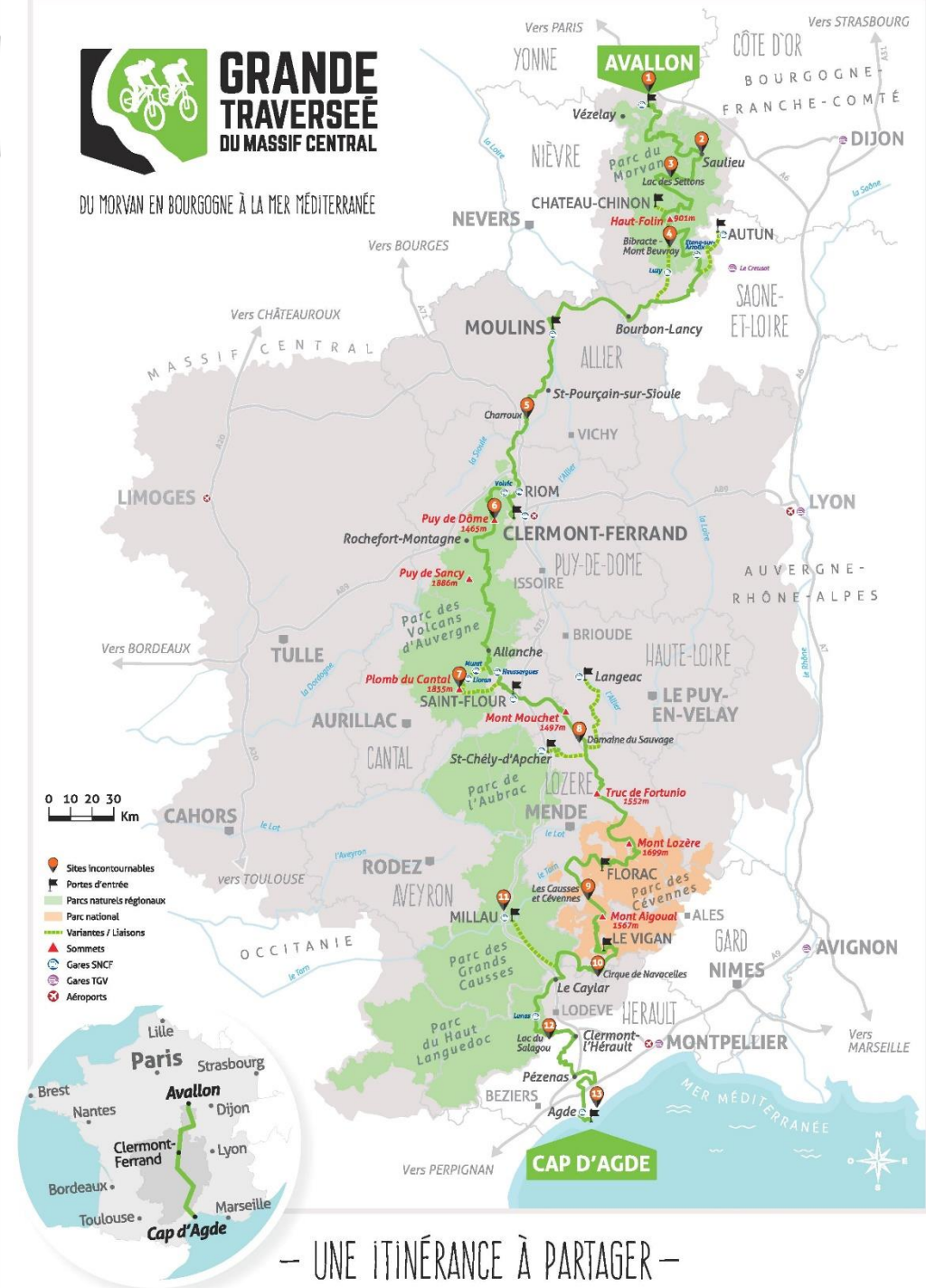
- 178,3 km traversant 24 communes de Saint-Flour Communauté
- 3600 m de dénivelé positif
- Produit itinérance VTT et plus particulièrement VTT à assistance électrique
- Itinéraire labellisé FFC et figurant sur le site FFC n°132



## Grande Traversée du Massif Central à VTT

### L'itinéraire

- La GTMC VTT totalise désormais 1 380 km reliant Avallon dans l'Yonne au Cap d'Agde dans l'Herault devenant ainsi une des plus grandes traversées de France labellisée par la FFC.
- Cet itinéraire est totalement accessible aux VTT et aux VTT à assistance électrique.
- Cet itinéraire se décompose en 31 étapes comprenant tout au long du parcours des centaines d'hébergement permettant cette itinérance.



# Le tronçon de la GTMC VTT sur le territoire de Saint-Flour Communauté



## ●●●● Les équipements communautaires

### Le Bike parc et l'accrobranche de Coltines

#### ➤ Bike parc (terrain de maniabilité VTT)

- Réalisé en 2006 par le service activité de pleine nature
- Gratuit et en accès libre
- Entretenu par Saint-Flour Communauté



#### ➤ Accrobranche de Coltines

- Réalisé en 2009 mis aux normes en 2019 (double ligne de vie)
- Gratuit en accès restreint avec obligation d'encadrement par une personne diplômée
- Coût d'entretien annuel et contrôles 1 000 €





## ●●●● Service de location de vélos à assistance électrique

- **Saint-Flour Communauté est propriétaire d'un parc de 54 vélos à assistance électrique**
  - 28 VTT Lapierre électriques tout suspendu - 26 VTC à assistance électrique Lapierre
- **Mise en location sur 5 points du territoire**
  - Par convention de mandat de gestion :
    - ✓ Saint-Flour : 14 VAE en location à l'OMJS
    - ✓ Ruynes-en Margeride : 10 VAE en location à Margeride Aventure
    - ✓ Chaudes-Aigues : 10 VAE en location à Truyère évasion
    - ✓ Neuvéglise : 10 VAE en location à la base nautique de Lanau
  - En régie directe
    - ✓ Pierrefort : 10 VAE en location à l'office de tourisme
- **Tarifs :**
  - Tarification mise en place sur la base des prix du marché local
  - Tarification préférentielle pour les résidents du territoire du 1<sup>er</sup> octobre au 30 avril dans le cadre d'une offre mobilité douce



## ●●●● Les équipements communautaires

# Le domaine nordique de Prat de Bouc Haute Planèze Cézens

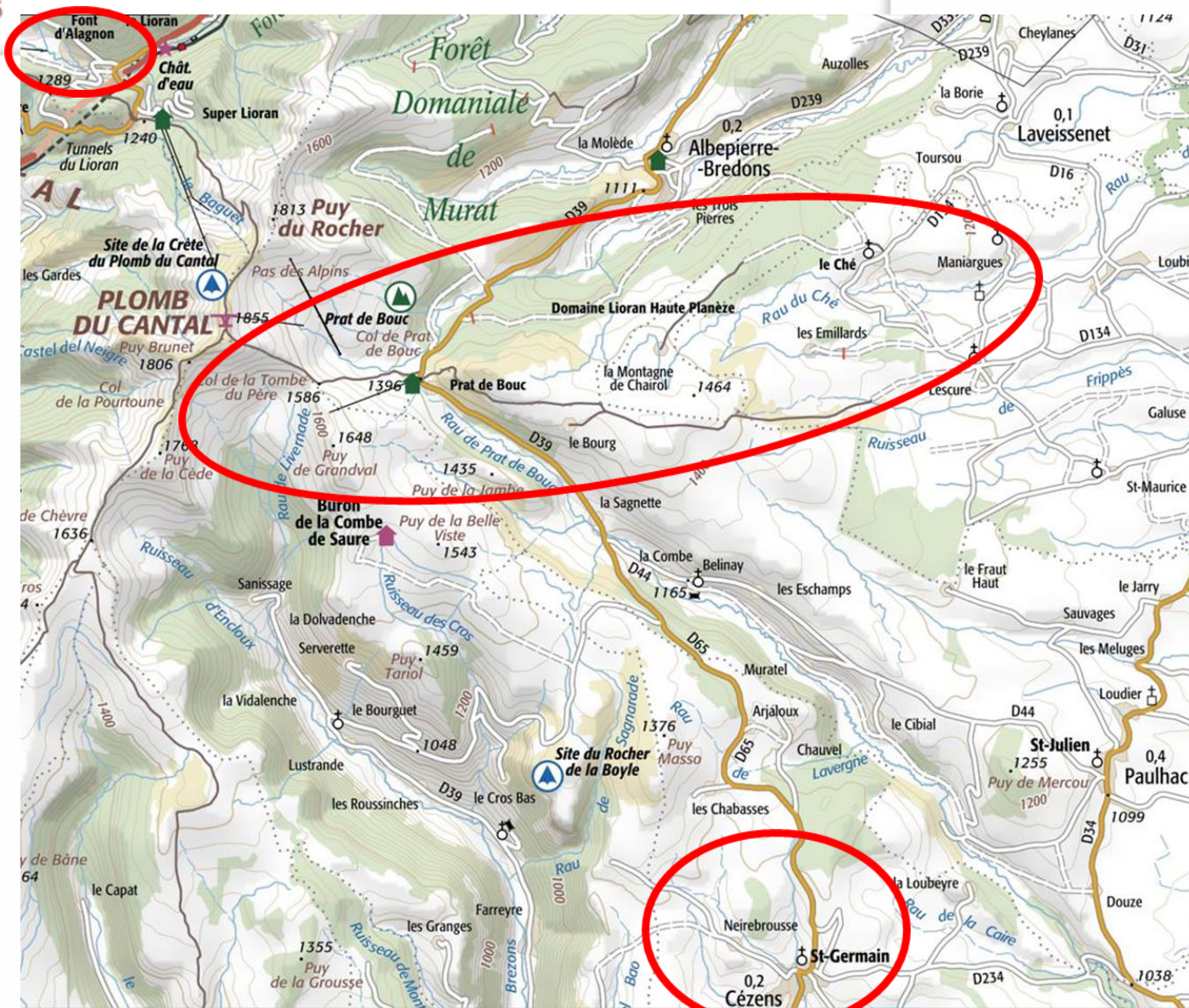
### ➤ Situé sur :

- 6 communes : Valuégols, Paulhac, Cézens, Laveissière, Albepierre et Laveissenet
- 2 communautés de communes : Saint-Flour Communauté et Hautes Terres Communauté

### ➤ Ouverture du 19 décembre au 30 mars

### ➤ Gestion :

- Assurée depuis la saison 2016/2017 par Saint-Flour Communauté, pour le compte des deux communautés de communes liées par la convention partenariale et financière.



## ●●●● Les équipements communautaires

Prat de Bouc  
Haute Planèze  
cantal - DOMAINE NORDIQUE

### ➤ Le domaine nordique s'organise autour de 4 sites :

- Prat de Bouc et le Ché : sites payants pris en charge par Saint-Flour Communauté et Hautes Terres Communauté
- Font d'Alagnon : site gratuit pris en charge par Saint-Flour Communauté et Hautes Terres Communauté
- Cézens : site payant pris en charge intégralement par Saint-Flour Communauté

### ➤ Coûts de fonctionnement du site

- Le budget de fonctionnement est de 155 000 € avec une participation de chacune des deux communautés de communes de 42 500 € en fonctionnement et 12 500 € en investissement
- Recettes principales : redevances (forfaits) et locations de matériel

### ➤ Personnel :

- 2 agents du service activités de pleine nature
- 2 saisonniers (accueil et pisteur secouriste)
- Équipe complétée par des prestataires d'accompagnement pisteurs secouristes en fonction des besoins



## ●●●● Les équipements communautaires

➤ Au niveau du Cantal : seuls 2 sites affiliés à Montagne Massif Central

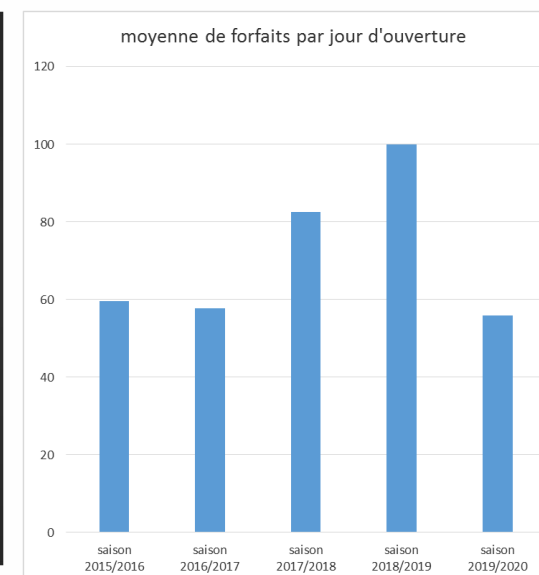
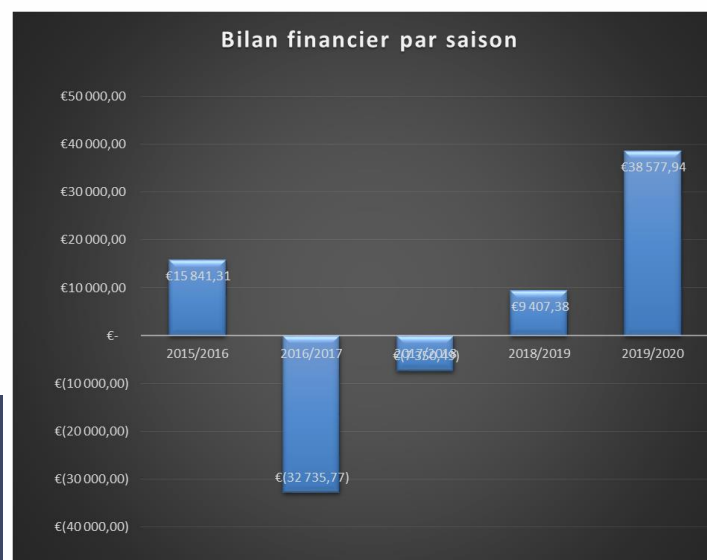
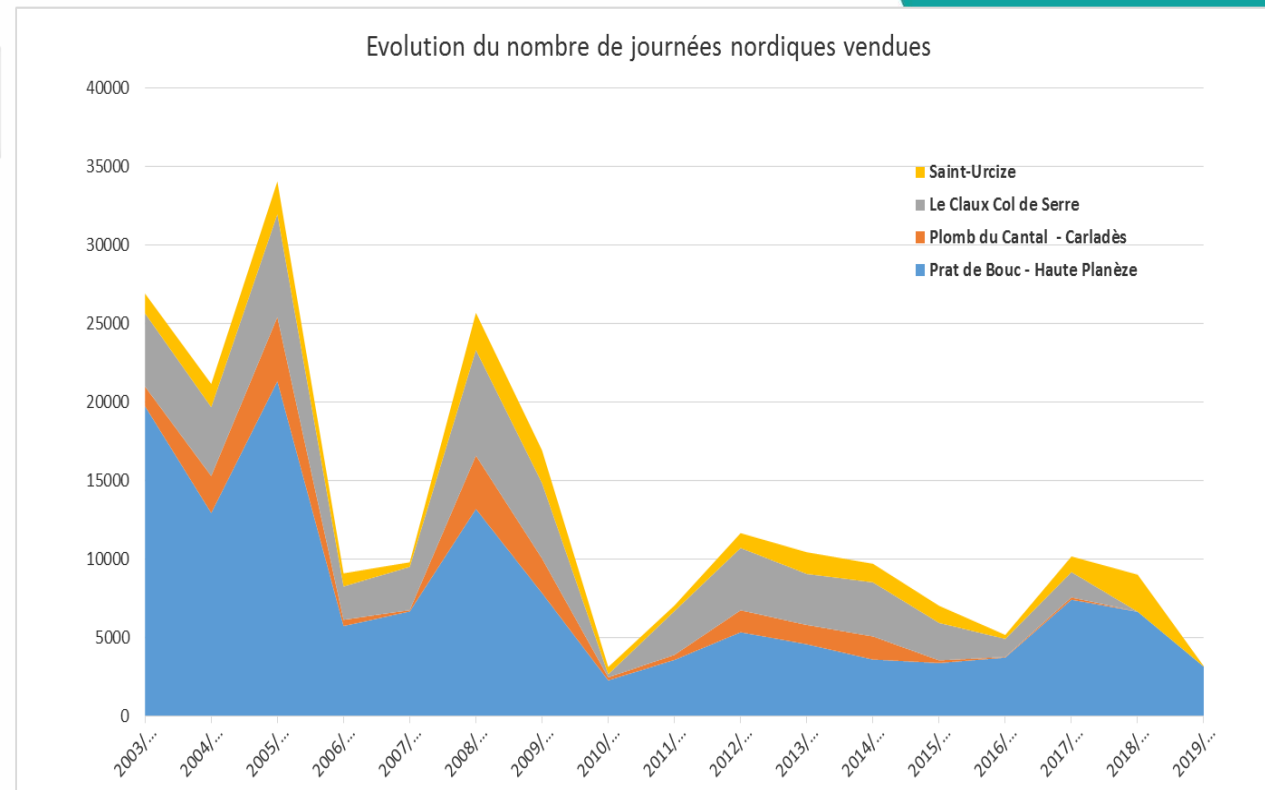
➤ Le Cantal représente 12,43% des ventes du Massif Central dont :

- 12,31% Prat de Bouc (4ème station sur 25 en termes de CA)
- 0,12% Saint-Urcize

➤ Entre 5 000 et 10 000 journées nordiques vendues

➤ Public :

- Grand public
- Scolaires (primaires, collèges, lycées)
- Centre d'hébergements (Chantarisa, les Aigues) et ALSH (OMJS)



## ●●●● Les équipements du Syndicat mixte Garabit Grandval

### ➤ Syndicat Mixte du lac de Garabit Grandval

- Créé en 1986
- Situé le long de la vallée de la Truyère.
- Saint-Flour Communauté en est membre avec le Conseil départemental du Cantal. 28 délégués représentent Saint-Flour Communauté dans ce syndicat.

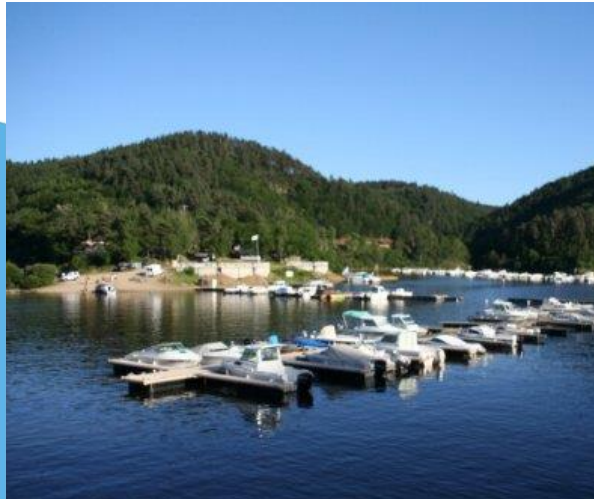
### ➤ Son objectif :

- développer de nouveaux sites touristiques
- enrichir l'offre d'équipement
- aménager et de mettre en valeur les lieux phares des gorges de la Truyère (mise en lumière du Viaduc de Garabit et de l'éperon rocheux de Saint-Flour).

## ●●●● Les équipements du Syndicat mixte Garabit Grandval

### Base nautique de Garabit

- Créé en 1998
- Comprend : un restaurant et des pontons
- Activités :
  - Motonautisme
  - ski nautique
  - jet ski
  - Location de bateaux
  - Location de barques
- Gestion associative



### Base de voile et plage de Mallet

- Aménagement milieu des années 80
- Comprend
  - le bâtiment de la plage
  - le bâtiment de la base de voile
  - Activités : catamaran, aviron, planche à voile...
  - Location de pédalos
- Gestion associative

### ▪ Base nautique de Lanau

- Aménagé en 2011
- Activités :
  - Canöe
  - Kayak
  - Dragonboat
  - Barques de pêches
  - Gestion confiée à la SAS base nautique de Lanau

## ●●●● Évènementiel : Planèze Sport Nature

- Le seul évènementiel porté par Saint-Flour Communauté est Planèze Sport Nature
- Créé en 2012 – Date : entre mai et juin
- Principe : faire découvrir sur une journée à la population et aux touristes les activités de pleine nature qui peuvent être réalisées sur le territoire encadrées par des professionnels diplômés.
- Objectifs :
  - Faire connaître les équipements de pleine nature réalisés
  - Faire découvrir les activités et valoriser les professionnels des activités de pleine nature
  - Sensibiliser la population locale aux activités de pleine nature
  - Offrir gratuitement à la population une initiation aux activités de pleine nature afin que la population locale se les approprie
- Une manifestation sur 3 jours
  - Date : fin mai- début juin
  - jeudi et vendredi pour les scolaires du territoire de Saint-Flour Communauté en lien avec l'IEN
  - Samedi : journée gratuite pour le grand public
- Fréquentation :
  - scolaires environ 300 enfants
  - Grand public : environ 250 personnes sur la journée



## ●●●● Planète Sport Nature

### ➤ Activités :

- Accrobranche
- Escalade
- VTT, Maniabilité sur le Bike Park
- Tir à l'arc
- Biathlon laser
- Course d'orientation
- Canoë- Kayak
- Calèche
- Slackline
- Animation Vélo et draisienne pour les moins de 5 ans
- Initiation Char à voile
- Randonnée en VTT électrique
- Cani-Rando...

### ➤ Coût de l'opération pour 3 jours : 10 000 €

- Saint-Flour Communauté participe également en tant que partenaire du Conseil départemental à l'organisation de **Cantal Tour Sport sur la base de voile de Mallet** avec une fréquentation de l'ordre de 450 personnes  
– Date prévisionnelle : 21 juillet 2021





## Soutien financier de Saint-Flour Communauté

### ➤ **Soutien aux clubs de sport collectif de haut niveau :**

- USS Football, Rugby Club de Saint-Flour et Saint-Flour Handball.
- Total de l'enveloppe répartie : 15 000 € en 2020

### ➤ **Soutien aux manifestations à caractère sportif d'intérêt communautaire**

- Championnats départementaux, Traversée Blanche, Etape Sanfloraine, Trail de la Cité des Vents
- tournoi jeunes AS Planèze Truyère Football, La Planezarde Biathlon, Raid de Val d'Arcomie,...
- Total de l'enveloppe répartie : 13 000 € en 2019

### ➤ **le soutien au transport aux écoles pour les sorties sportives**

- Pour rappel : travail en commission Mobilité



# les projets en cours

## ●●●● Les projets en cours

### Bâtiment d'accueil de Prat de Bouc

#### ➤ Maître d'ouvrage :

- Porté par le SMDTEC pour le compte de Saint-Flour Communauté et Hautes Terres Communauté

#### ➤ Surface totale d'environ 800m<sup>2</sup>

#### ➤ Le rez-de-chaussée comprend :

- un espace accueil du public,
- des vestiaires, un espace information et de découverte
- un espace gestion
- coin détente et des vestiaires / sanitaires ;
- un espace faisant office de salle hors-sac proposant aux skieurs et randonneurs des services leur permettant de se mettre à l'abri et de pouvoir se restaurer ou de partager leur pique-nique.

#### Le sous-sol comprend :

- des locaux techniques permettant le stationnement de la dameuse et des engins de sécurité du domaine nordique
- une partie chaufferie.



## Bâtiment d'accueil de Prat de Bouc

### ➤ Objectif

- Conforter durablement le site
- Développer les activités nordiques
- Diversifier par le développement d'activités 4 saisons
- Requalifier l'accueil dont les conditions ne correspondent plus aux attentes de la clientèle actuelle.
- Mutualisation de la caisse avec le domaine alpin géré par la SAEM du Lioran
- Sécuriser et améliorer l'accessibilité du site.
- Réception des travaux prévue pour septembre 2021

### ➤ Budget de l'opération

DEPENSES		RECETTES	
		Réal actualisé	
<b>Maîtrise d'œuvre</b>	<b>138 250,00 €</b>	Conseil Régional (AAP diversification des stations de montagne : Massif cantalien)	450 000,00 € 25,71%
<b>Total TravauxTravaux*</b>	<b>1 552 497,66 €</b>	Conseil Régional (Aides spécifiques aux petites stations de montagne)	200 000,00 € 11,43%
<b>Mobilier</b>	<b>18 500,00 €</b>	Etat (DETR études)	12 500,00 € 0,71%
<b>Assurance Dommage ouvrage</b>	<b>10 246,00 €</b>	Etat DETR (tranche 1)	111 800,00 € 6,39%
<b>Mission SPS</b>	<b>3 790,00 €</b>	Etat DETR (tranche 2) 239 698 € sollicités)	206 872,00 € 11,82%
<b>Mission de contrôle technique</b>	<b>15 320,00 €</b>	Etat Contrat de ruralité Saint- Flour Co	202 000,00 € 11,54%
<b>Frais de dossiers - repro</b>	<b>1 788,00 €</b>	Etat Contrat de rualité HTC	202 000,00 € 11,54%
<b>Relevé topographique</b>	<b>645,00 €</b>	SMDTEC autofinancement	364 880,41 € 20,85%
<b>Etudes géotechniques</b>	<b>4 900,00 €</b>		
<b>Etudes juridiques</b>	<b>3 065,75 €</b>		
<b>Repérage des réseaux</b>	<b>1 050,00 €</b>		
<b>Total H.T</b>	<b>1 750 052,41 €</b>	<b>TOTAL</b>	<b>1 750 052,41 € 100,00%</b>

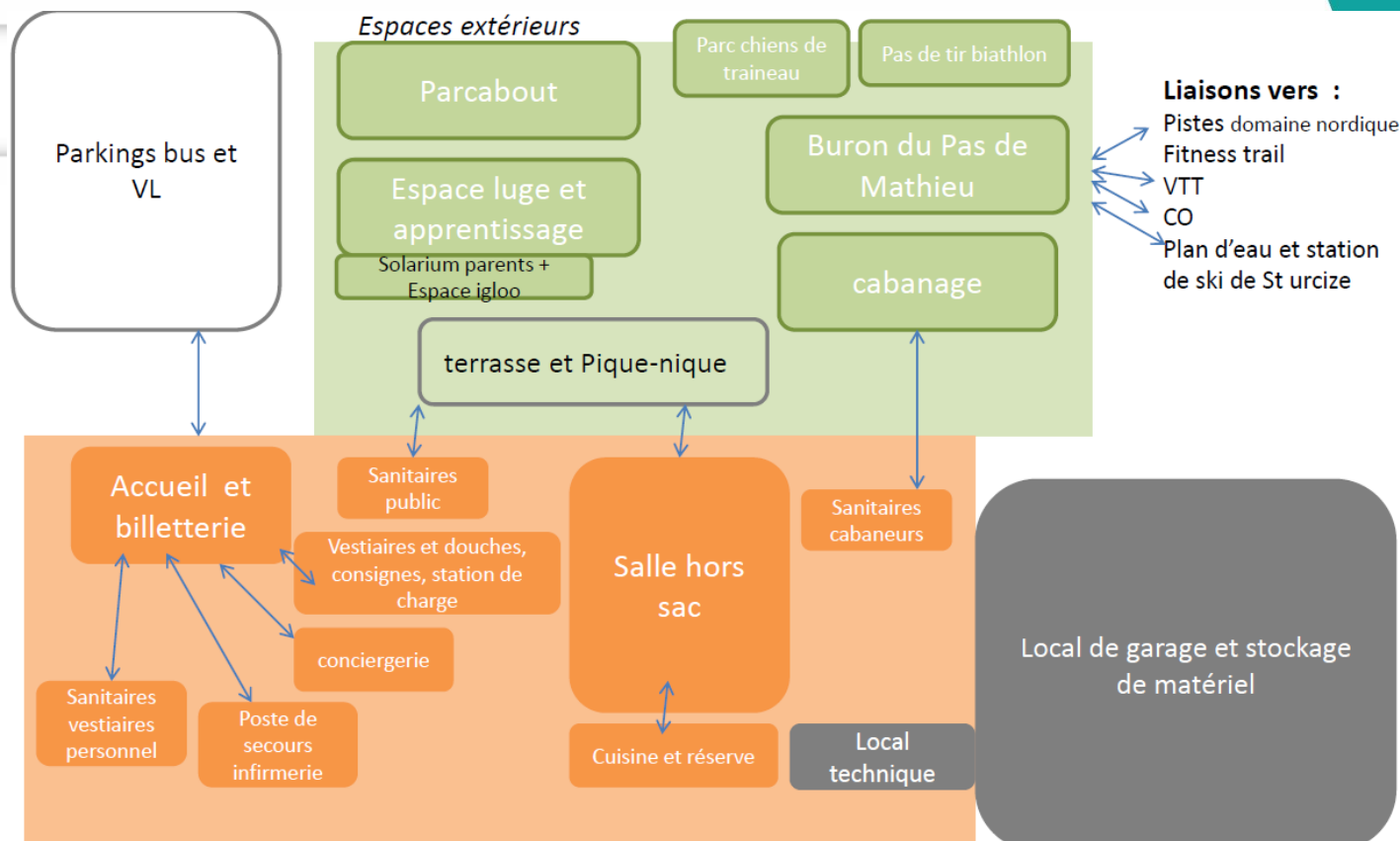
## Bâtiment d'accueil de Saint-Urcize

- **Projet de structuration et de mutualisation des 5 sites de pleine nature de l'Aubrac (Laguiole, Brameloup, Bonnecombe, Nasbinals et Saint-Urcize)**
- **Objectifs :**
  - Améliorer et diversifier l'offre nordique
  - Faire de Saint-Urcize un des pôles d'accueil des activités hivernales du haut plateau
  - Proposer une offre hors neige de services pour les activités de pleine nature en direction des clientèles sportives ou de loisirs.
- **Le projet comprend 3 volets :**
  - Un bâtiment d'accueil
  - De nouvelles activités aux abords immédiats
  - Des hébergements de type insolite
- **Stade d'avancement : étude de programmation réalisée**



## ●●●● Les projets en cours

scénario 2	m2
accueil - billetterie	30
local personnel - vestiaire sanitaires	15
poste de secours - infirmerie	10
local location matériel	40
conciergerie/bureaux prestataires	15
salle hors sac	75
cuisine et réserves	25
sanitaires public	15
douches et casiers	15
sanitaires insolites	15
local technique / chaufferie	8
hangar de stockage et garage	125
<b>Total hors circulations</b>	<b>388</b>
circulations	39
<b>Total superficie bâtie</b>	<b>427</b>



### Espaces extérieurs aménagés

Parking / stationnement	capacité 1 bus + 25 VL
Signalétique	totem ou panneau "site nordique et nature du Pas de Mathieu" + panneau info pistes et activités
cabanage	2 ou 3 insolites : cabanes perchées ou troglo
parcabout	parcours dans les bois à proximité sur environ 1500 m2
pas de tir pour le biathlon	6x10 m avec borne électrique
parc chiens	zone délimitée réservée pour le stationnement des chiens du musher
parcours de fitness trail	à construire depuis le Pas de Mathieu sur environ 2 / 3 km avec une dizaine d'agrès
parcours VTT cross	à construire avec pistes en pente pour la vitesse et obstacles
course d'orientation	existe (balise existante)
espace luge et apprentissage	60x100m sécurisée par filets + espace solarium et surveillance proche pour les parents
espace igloo	secteur pour animation saisonnière
liaison douce accès au plan d'eau de Saint Urcize sans passer par la RD	

## ➤ Centre de tennis couvert et paddle

### ➤ Maîtrise d'ouvrage :

- Ce projet a fait l'objet d'un groupement de commande avec la ville de Saint-Flour Pour la maîtrise d'œuvre. L'étude prévoit la réalisation du tennis couvert par Saint-Flour Communauté et des courts extérieurs (portage par la commune de Saint-Flour) sur le même site.

### ➤ Objectifs

- Améliorer les conditions de pratique
- Favoriser la pratique des jeunes
- Redynamiser l'activité tennis
- Apporter une nouvelle activité : le paddle
- Regrouper sur un même site l'ensemble des terrains de pratique

### ➤ Localisation du projet :

- Entrée ouest de Saint-Flour à proximité du centre aquatique sur des terrains propriétés de la communauté de communes.



## ●●●● Les projets en cours

### ➤ Centre de tennis couvert et paddle

#### ➤ Contenu du projet

#### ➤ Partie communautaire

- Deux terrains de tennis couverts
- Un terrain de paddle
- Vestiaires, sanitaires et stockage
- Un club house et espace accueil
- Local technique

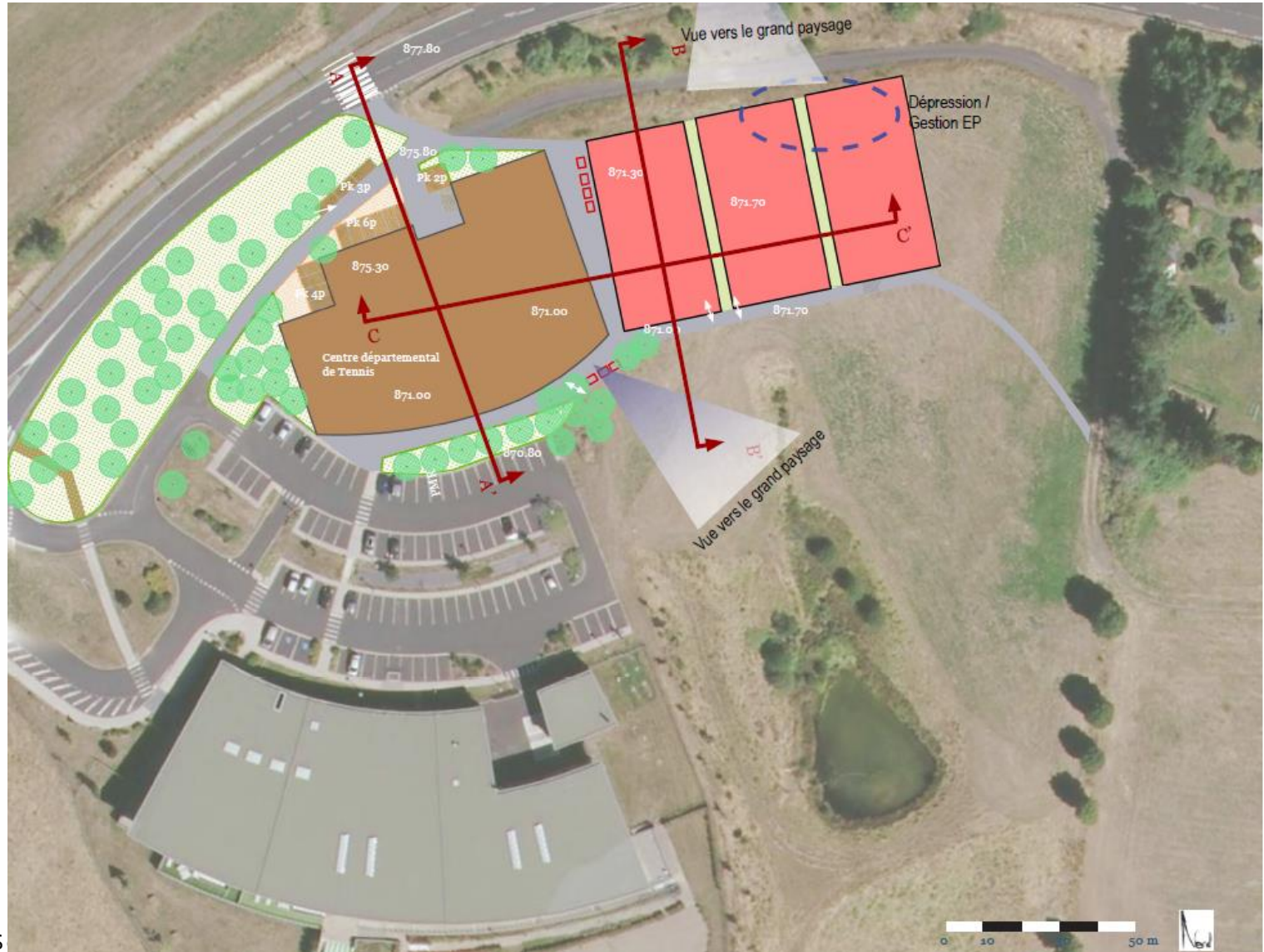
#### ➤ Partie communale (en option)

- 3 cours extérieurs

#### ➤ Superficie du bâtiment : 2 300m<sup>2</sup> environ

#### ➤ Parking de 15 places en supplément de celles du centre aqualudique

#### ➤ Mutualisation de la chaufferie bois du centre aqualudique





➤ Plan de financement prévisionnel du projet de centre de tennis couvert

Dépenses		Recettes				
Terrassements (90,8%)	190 680,00 €	Département tranche 1 (contrat 2016-2021)	inscrit au contrat	4%	92 870,00 €	
Construction club house	300 000,00 €	Département tranche 2 (contrat 2021 2026)	prévision	10%	247 784,30 €	
Construction halle	1 450 000,00 €	DETR 2022	prévision	10%	247 784,30 €	
Terrain de paddle couvert	50 000,00 €	DETR 2022	prévision	10%	247 784,30 €	
VRD parvis - stationnements	82 628,00 €	DSIL 2021	prévision	10%	247 784,30 €	
Aménagements paysagers	13 620,00 €	DSIL 2022	prévision	10%	247 784,30 €	
Etude paysagère (inscrite en 2018)	3 818,00 €	Conseil Régional (contrat ambition région 2020 - 2024)	prévision	12%	300 000,00 €	
Honoraires Maitrise d'œuvre (y compris prime) prévisionnel fin 2020	200 000,00 €	CNDS	prévision	4%	100 000,00 €	
Prime candidats non retenus fin 2020	20 000,00 €	Fonds propres		30%	746 051,50 €	
Etudes géotechniques SIC Infra	1 890,00 €					
AMO (inscrite en 2019)	6 900,00 €					
Autres honoraires et divers (à partir de 2021)	137 482,00 €					
Etudes avant-projet inscrite depuis 2017)	20 825,00 €					
<b>Total</b>	<b>2 477 843,00 €</b>	<b>Total</b>			<b>2 477 843,00 €</b>	
Aléas (5% du montant des travaux)	108 587,72 €					

## ●●●● Les projets en cours

# Réaménagement des extérieurs du centre aqualudique

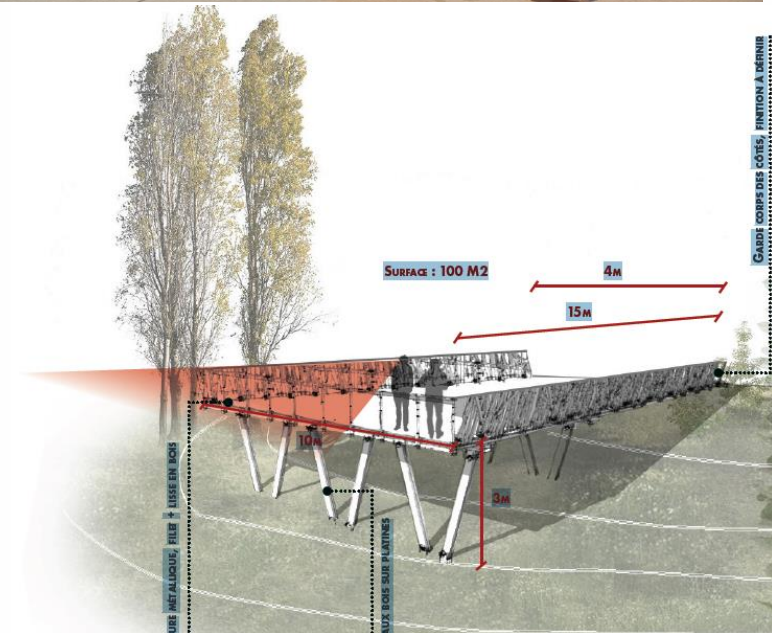
### ➤ Objectifs

- Améliorer l'attractivité de la zone extérieure en période estivale
- Améliorer l'offre pour le jeune public et le public familial
- Se démarquer par rapport à l'environnement concurrentiel ;
- Augmenter la capacité d'accueil de l'équipement en période estivale
- Faire du centre aqualudique un élément d'attractivité touristique

### ➤ Contenu du projet

Le projet comprend

- La réhabilitation du pentagliss
- Une aire de jeux d'une surface d'environ 320m<sup>2</sup> comprenant un « splash PAD »
- Un belvédère avec vue sur le panorama alentour à vocation de détente
- Un espace pique-nique composé d'un bâtiment abritant des distributeurs, des sanitaires,
- Un espace enherbé à l'ambiance zen
- Des alcôves végétales



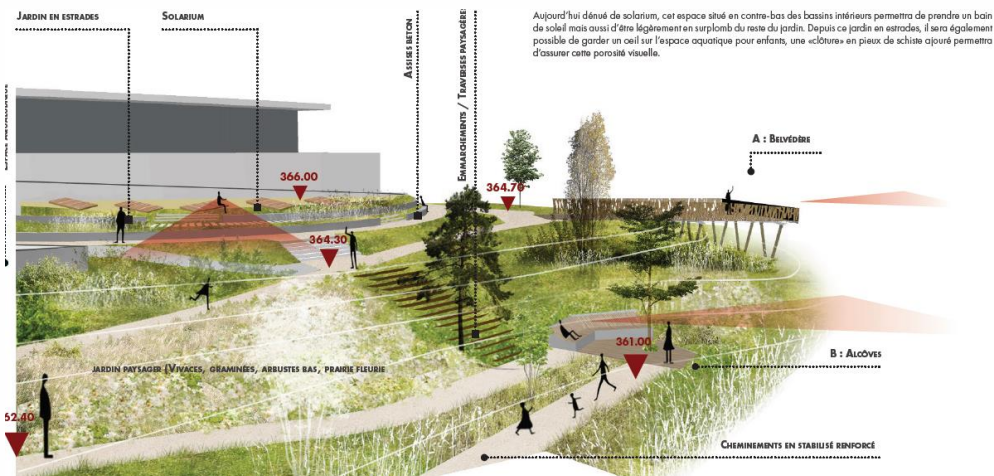
## ●●●● Les projets en cours

# Réaménagement des extérieurs du centre aqualudique

### ➤ Etat d'avancement du projet

- Marchés de travaux attribués
- Démarrage des travaux septembre 2021

### ➤ Plan de financement prévisionnel :



Aménagement d'une aire de jeux aquatique extérieure au centre				
Financement prévisionnel de l'opération				
Dépenses prévisionnelle		Recettes prévisionnelles		
	Stade marchés	Fonds	Taux (après consultation)	Montant
MOE	113 330,00 €			
Travaux	630 175,22 €			
Pentagliss		Contrat Ambition Région	12,0%	92 542,00 €
Bureau de Contrôle	4 480,00 €	Contrat Cantal développement	25,4%	195 000,00 €
CSPS	3 790,00 €	Contrat de ruralité - convention 2019	8,0%	61 618,00 €
ADO	15 000,00 €	Contrat de Ruralité 2020	26,7%	205 632,00 €
		DSiL plan de relance	7,8%	60 228,18 €
Relevé topo	2 000,00 €	Ressources propres	20,0%	153 755,04 €
	<b>768 775,22 €</b>		<b>100,0%</b>	<b>768 775,22 €</b>

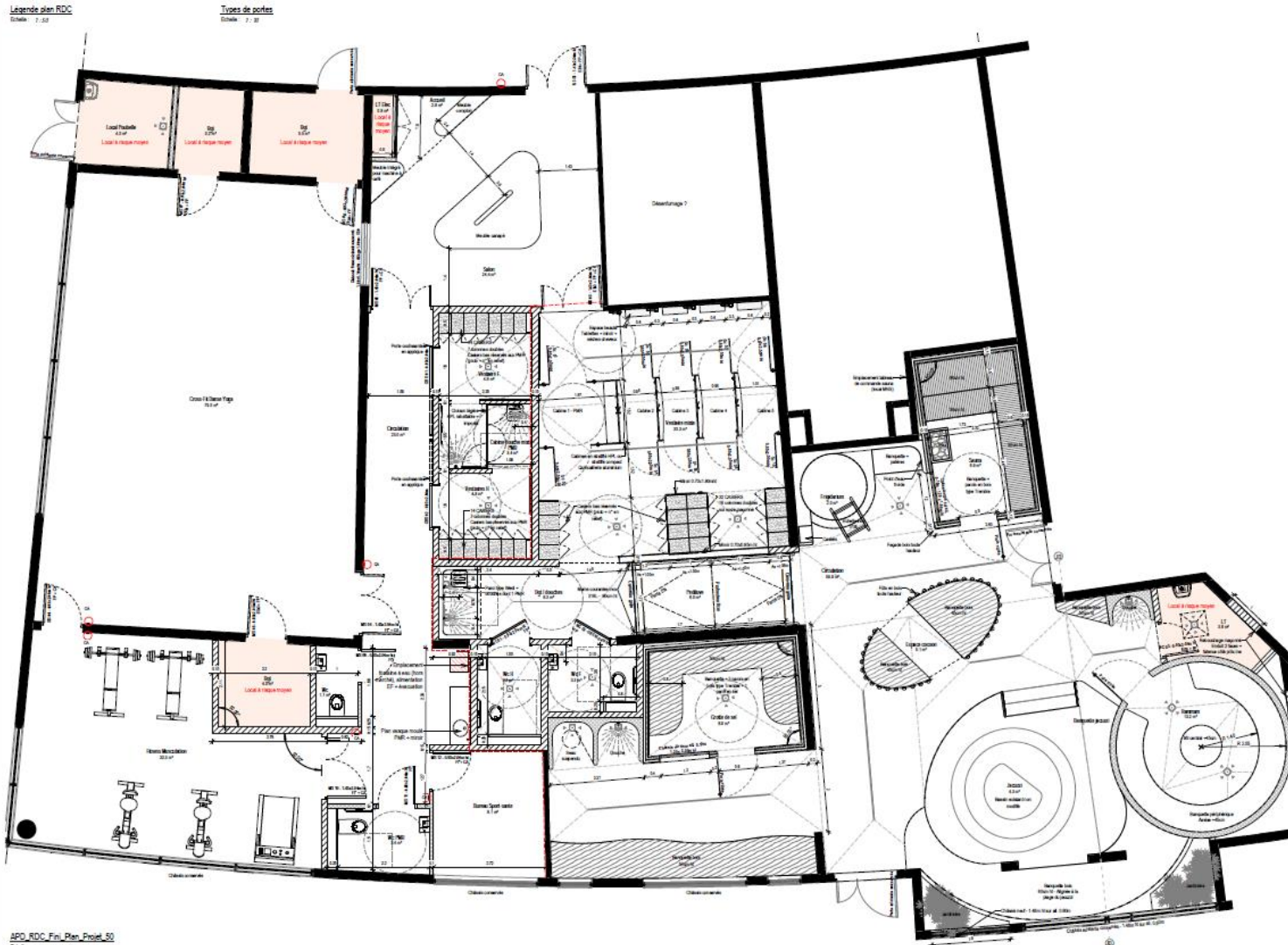
## Réaménagement de l'espace forme et bien être du centre aqualudique

### ➤ Objectifs et contenu du projet

- Séparer la zone sèche (espace forme) de l'espace humide (espace bien être)
- Aménager les vestiaires dans chaque zone (humide et sèche)
- Optimiser les flux fonctionnels de manière générale,
- Améliorer le contrôle des entrées
- Requalifier la zone bien-être grâce à une redéfinition des espaces et des équipements (Nouvel hamman, espace cocoon, frigidarium, espace sauna, douches massantes...)
- Créer et adapter les blocs sanitaires pour chacun des deux vestiaires
- Création d'un bureau conseil (bilan personnalisé, orientation éventuelle sport-santé...),

## ●●●● Les projets en cours

# Réaménagement de l'espace forme et bien être du centre



Plan du projet du futur  
espace forme et bien être  
du centre aqualudique

## ●●●● Les projets en cours

### Réaménagement de l'espace forme et bien être du centre

#### ➤ État d'avancement du projet

- DCE Fin mars
- Démarrage des travaux septembre 2021

#### ➤ Plan de financement prévisionnel :

Réaménagement de l'espace forme - bien être					
Financement prévisionnel de l'opération					
Dépenses prévisionnelles		Recettes prévisionnelles			
		Structure	Fonds	Taux	Montant de la subvention
	Stade APD				
Maîtrise d'œuvre					
Travaux (totalité)	627 000 €	Conseil Départemental	Contrat Cantal développement	27,9%	180 000,00 €
ADO	19 000,00 €	Etat	Contrat de ruralité - convention 2020	21,7%	140 188,00 €
			DETR 2021	30,4%	196 612,00 €
		Saint-Flour Communauté	Ressources propres	20,0%	129 200,00 €
	<b>646 000,00 €</b>			<b>100,0%</b>	<b>646 000,00 €</b>

## ●●●● Les projets en cours

# Extension de l'espace VTT FFC Aubrac Vallée du Lot

### ➤ Objectifs

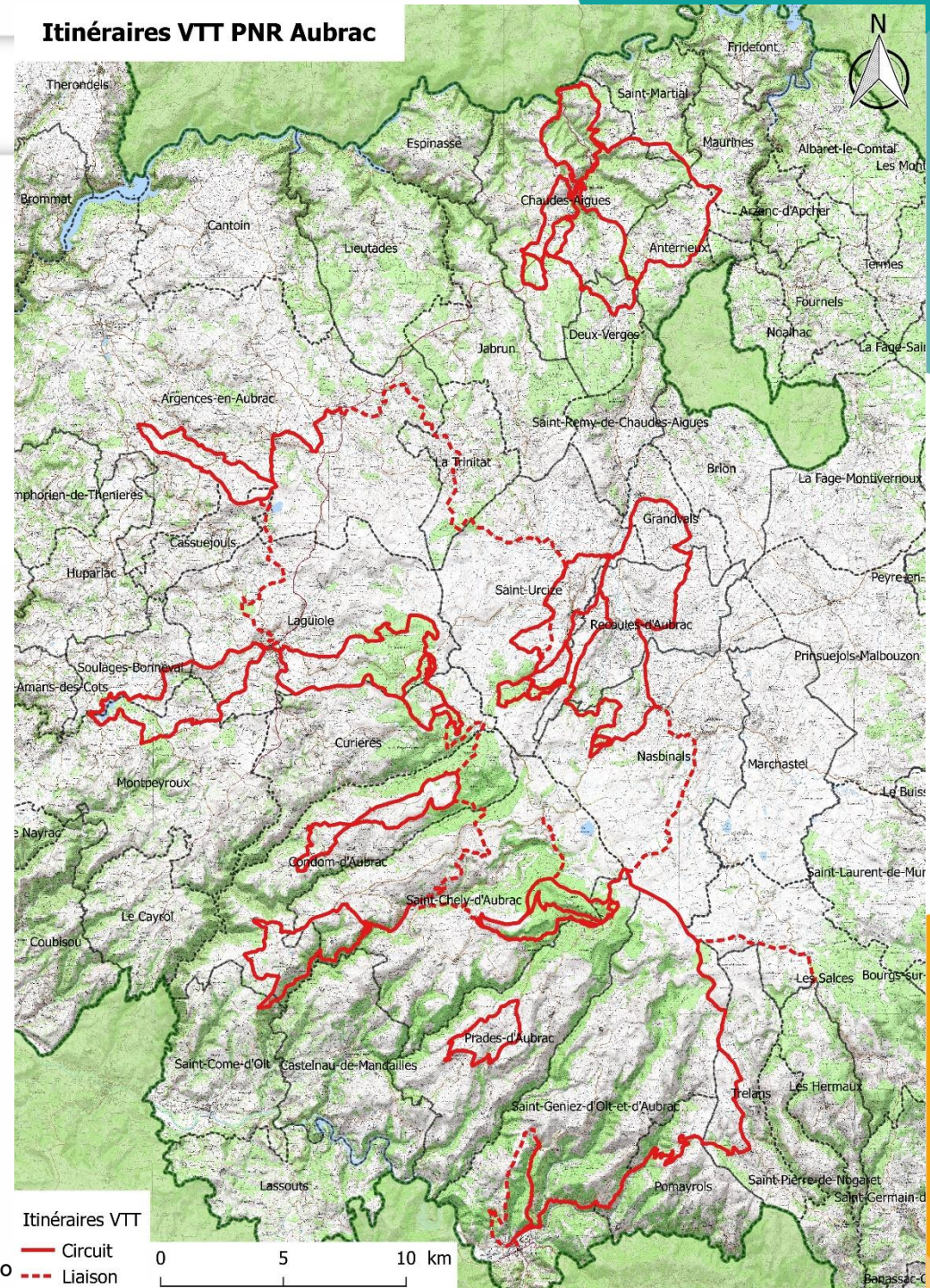
- Combler l'absence de circuits VTT sur la partie aubracienne de Saint-Flour Communauté
- Faire de l'Aubrac une destination vélo
- Développer les activités de pleine nature
- Proposer une offre VTT qualitative par la labellisation

### ➤ Contenu du projet

- Création de 6 nouveaux circuits totalisant 95km
- Circuits situés sur les communes de St-Urcize, La Trinitat (liaison), Deux-Verges, Anterrieux, Chaudes-Aigues, Maurines et St-Martial.
- Réalisation des aménagements et de la signalétique

DEPENSES HT		RECETTES	
Travaux d'équipement			
Fourniture et pose de mobiliers signalétiques	12 750,00 €	Europe (FEDER)	6 300,00 €
Balisage / débalisage	3 000,00 €	Région	4 725,00 €
Contribution aux frais de consultation (marché) et de coordination PNR de l'action collaborative	500,00 €	Autofinancement	5 975,00 €
	750,00 €		
<b>Total</b>	<b>17 000,00 €</b>	<b>Total</b>	<b>17 000,00 €</b>

## Itinéraires VTT PNR Aubrac



## ●●●● Les projets en cours

# Réhabilitation du GRP des Monts d'Aubrac

### ➤ Objectifs

- Améliorer la qualité et l'attractivité du GRP correspondant à l'image « Destination Aubrac »
- En faire l'élément majeur d'une stratégie multi pratique de l'itinérance (à pied, à cheval, à VTT, VTTAE)
- Le rendre accessible au plus grand nombre (familles, initiés, sportifs) et au plus large public (locaux, scolaires, touristes..)
- Régler les dysfonctionnements de l'itinéraire (entretien, balisage..)
- Relier les 5 stations pleine nature (Bonnetcombe/Brameloup/Fer à Cheval/Pas de Mathieu/Laguiole)

### ➤ Contenu du projet

- Travaux d'équipement
- Fourniture et pose de mobiliers signalétiques
- Balisage

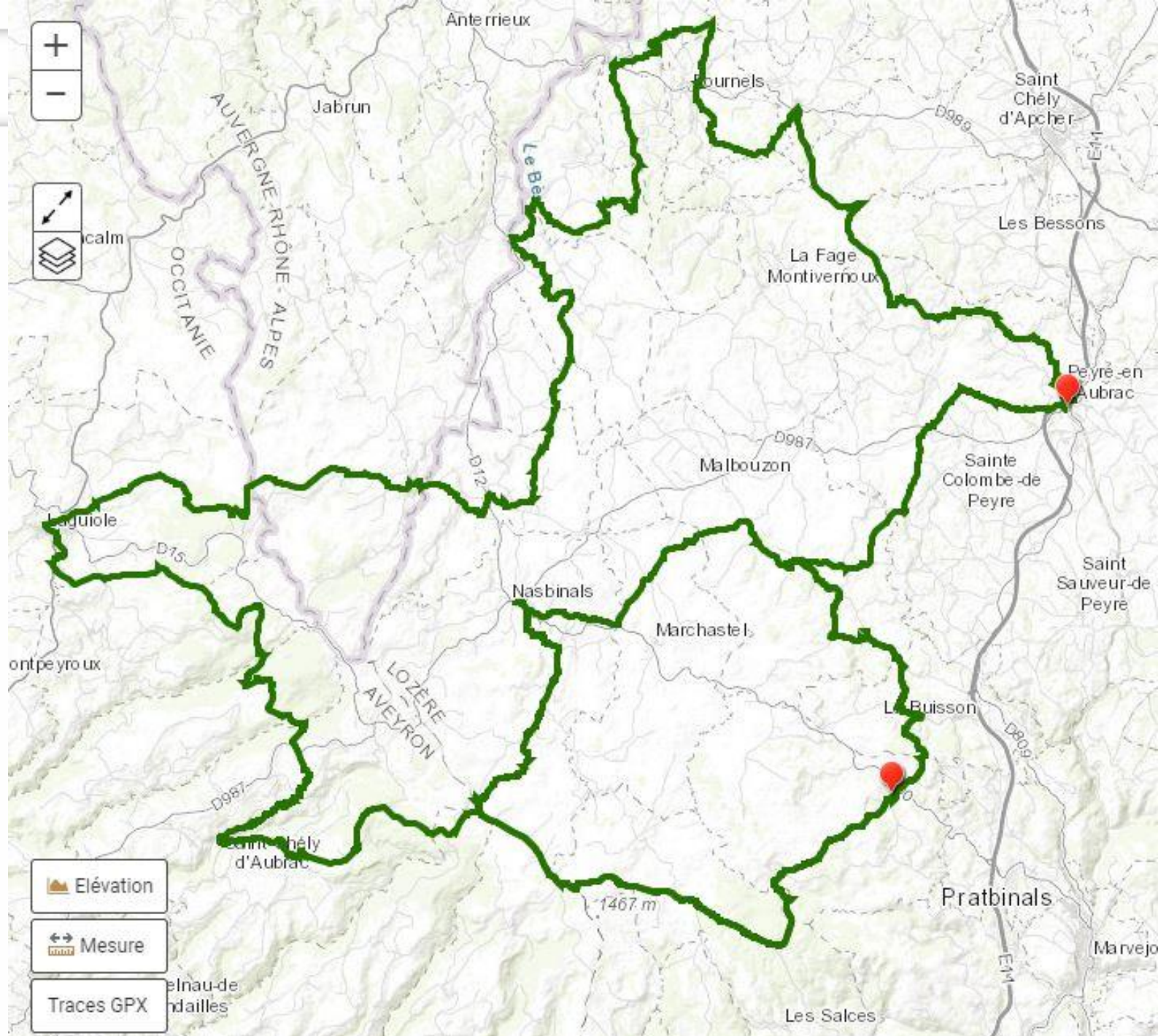
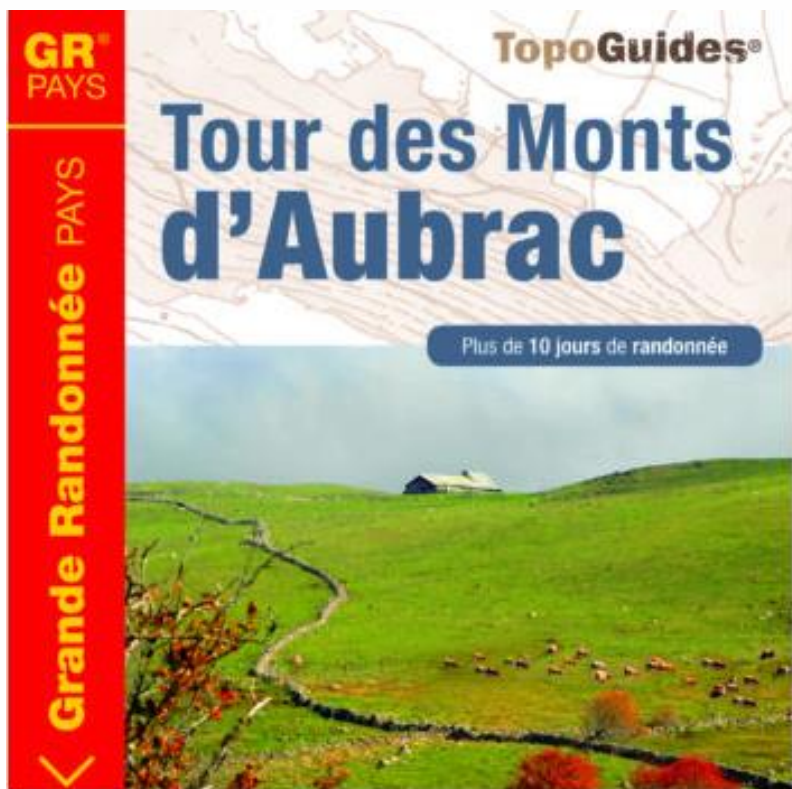
### ➤ Plan de financement

DEPENSES HT		RECETTES	
Travaux d'équipement	7 600,00 €		
Fourniture et pose de mobiliers signalétiques	2 400,00 €	Europe (FEDER)	4 000,00 €
Balisage / débalisage	492,00 €	Région	3 000,00 €
Intervention sur la végétation	571,00 €	Autofinancement	4 563,00 €
Contribution aux frais de consultation (marché) et de coordination PNR de l'action collaborative	500,00 €		
<b>Total</b>	<b>11 563,00 €</b>	<b>Total</b>	<b>11 563,00 €</b>



●●●● Les projets en cours

# Réhabilitation du GRP des Monts d'Aubrac



## Réhabilitation de sentiers d'interprétation

### ➤ Objectifs

- Requalification des sentiers d'interprétation
- Renouvellement des panneaux d'interprétation
- Amélioration du balisage et de la signalétique

### ➤ Contenu du projet

- Conception des panneaux d'interprétation
- Supports à développer

### ➤ Sentiers concernés :

- La Tourbière de la Vergne des Mazes (Lieutadès) ;
- Le sentier botanique du Bois de Sansard (Chaudes-Aigues) ;
- Le sentier de l'Apprenti botaniste du Puy de la Tuile (Deux-Verges).
- La micro-balade de Chaudes-Aigues ;
- La rando-urbaine de Par en Par.

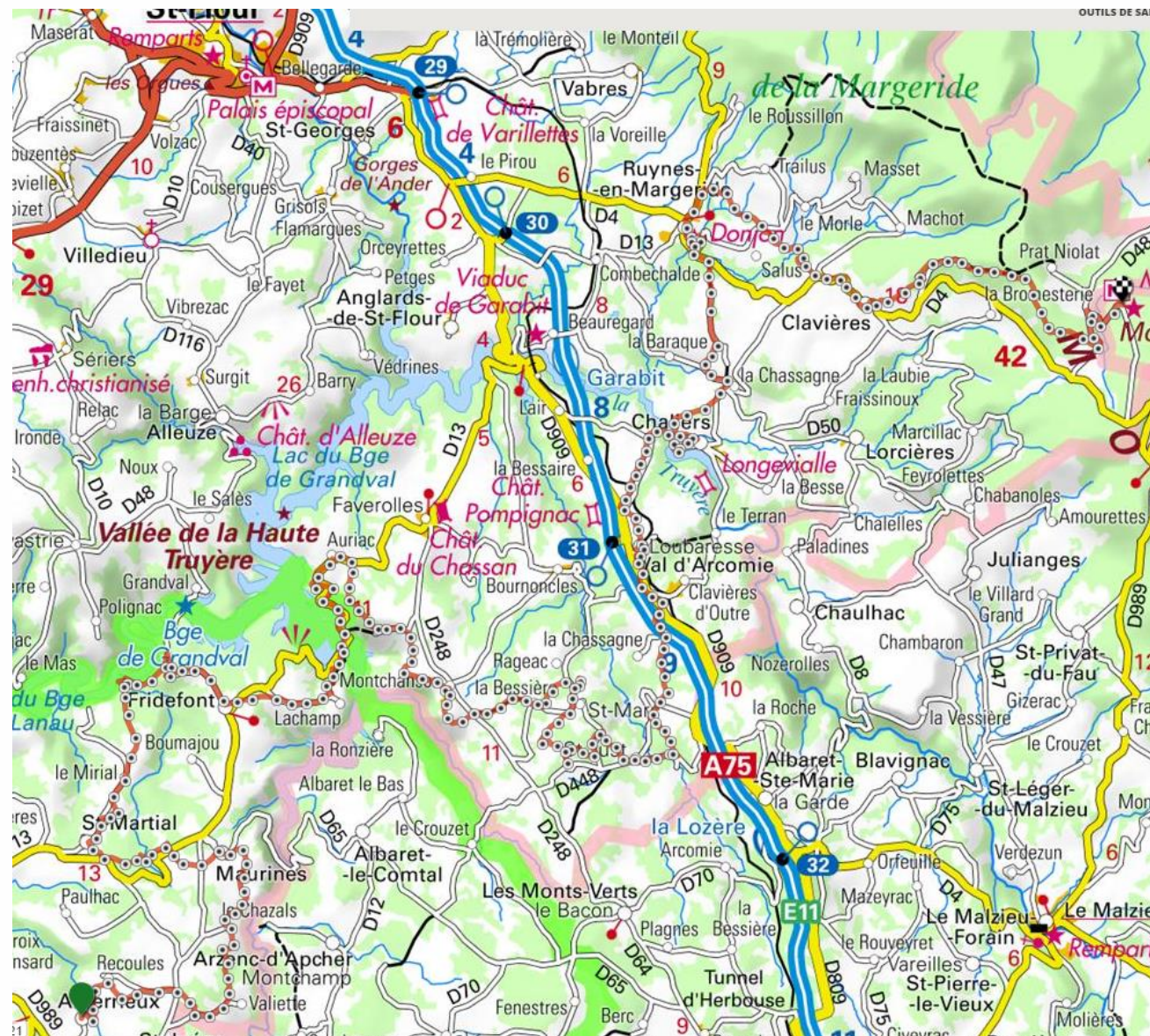
### ➤ Plan de financement

DEPENSES HT		RECETTES	
Diagnostic et élaboration de l'avant-projet de requalification de la micro-balade de Chaudes-Aigues	6 152,50 €	Europe (FEDER)	10 340,00 €
Diagnostic et élaboration de l'avant-projet de requalification de la Rando urbaine de Par en Par	6 152,50 €		
Elaboration de l'avant-projet de requalification de la Tourbière de la Vergne des Mazes	4 515,00 €	Région	7 755,00 €
Elaboration de l'avant-projet de requalification du sentier botanique du Bois de Sansard	4 515,00 €	Autofinancement	7 755,00 €
Elaboration de l'avant-projet de requalification du sentier de l'Apprenti botaniste du Puy de la Tuile	4 515,00 €		
<b>Total</b>	<b>25 850,00 €</b>	<b>Total</b>	<b>25 850,00 €</b>

## ●●●● Les projets en cours

### ➤ Sentier des maquisards du Mont Mouchet à Anterrieux par le réduit de la Truyère

- Le sentier des maquisards est un sentier de randonnée qui porte sur la thématique de la résistance et plus précisément du repli sur le réduit de la Truyère
- Relie le Musée de la résistance du Mont Mouchet à celui d'Anterrieux.
- Totalise 85 km
- Traverse les communes de :
  - Auvers
  - Clavières
  - Ruynes en margeride
  - Chaliers
  - Val d'Arcomie
  - Fridefont
- **Avancement : Balisage printemps 2021**





# Questions diverses

➤ **Embauche d'un stagiaire pour une mission de diagnostic portant sur :**

- **Projet de recensement sur le territoire intercommunal :**
  - des équipements sportifs et de loisirs (cartographie et caractérisation)
  - des associations et des acteurs du sport et des loisirs sportifs
  - des animations et des événements sportifs et de loisirs sportifs
  
- **Moyen**
  - accueil d'un stagiaire pour cette mission
  - dates de stage : 29 mars au 4 juin 2021

➤ **Ordre du jour de la prochaine commission :**

- **Réflexion sur les axes stratégiques du projet de territoire de Saint-Flour Communauté**
- **Lundi 22 février à 14h00**



**Merci de  
votre attention**

